

Solvency II Rapportage

- Solvency and Financial Condition Report – (SFCR) van

Univé Oost Brandverzekeraar N.V.

(31-12-2025)



Inhoud

Versiebeheer.....	3
Inleiding.....	4
Samenvatting	5
A: Activiteiten en prestaties.....	7
• A.1 Activiteiten	7
• A.2 Prestaties op het gebied van verzekering.....	9
• A.3 Prestaties op het gebied van belegging.....	11
• A.4 Prestaties op overig gebied	12
• A.5 Overige informatie.....	12
B. Governance.....	13
• B.1 Algemene informatie over het governancestelsel	13
• B.2 Informatie over deskundigheids- en betrouwbaarheidsvereisten	19
• B.3 Informatie over het riskmanagementsysteem	20
• B.4 Informatie over het interne controlesysteem	24
• B.5 Interne auditfunctie.....	25
• B.6 Actuariële functie	26
• B.7 Uitbesteding	27
• B.8 Aanvullende informatie	28
C. Risicoprofiel.....	29
• C.1 Verzekeringstechnisch risico.....	29
• C.2 Marktrisico.....	30
• C.3 Tegenpartijrisico (Kredietrisico).....	32
• C.4 Liquiditeitsrisico.....	32
• C.5 Operationeel risico	32
• C.6 ORSA	34
• C.7 Overig materieel risico.....	35
• C.8 Overige informatie.....	35
D. Waardering voor solvabiliteitsdoeleinden.....	36
• D.1 Informatie over waardering activa.....	36
• D.2 Informatie over de waardering van technische voorzieningen.....	40
• D.3 Informatie over de waardering van andere verplichtingen	47
• D.4 Alternatieve waarderingmethode	48
• D.5 Overige informatie	48
E. Kapitaalbeheer.....	50
• E.1 Informatie over het eigen vermogen.....	50

- E.2 Solvabiliteitskapitaalvereiste en minimumkapitaalvereiste 52
- E.3 Gebruik van de ondermodule aandelenrisico op basis van looptijd bij de berekening van het solvabiliteitskapitaalvereiste 59
- E.4 Verschillen tussen de standaardformule en ieder gebruikt intern model 59
- E.5 Niet-naleving van het minimumkapitaalvereiste en niet-naleving van het solvabiliteitskapitaalvereiste 59
- E.6 Overige informatie 59

Bijlage 1: Structuur Solvency II Rapportage 60

Bijlage 2: Opbouw vereiste kapitaal (boomstructuur) 61

Versiebeheer

Versie	Datum	Auteur	Wijzigingen	Verstuurd naar
0.1	19-3-2026	Control	Update naar 2025	RvB
0.2	30-03-2026	Control	Wijzigingen nav review RvB	RvB
1.0	8-4-2026	Control	Akkoord RvB	DNB

Inleiding

Dit document bevat de inhoud voor de Solvency II Rapportage die opgesteld moet worden door Univé Oost Brandverzekeraar N.V. over het verslagjaar 2025 voor DNB, de Solvency and Financial Condition Report - SFCR. De inhoud van het document is gebaseerd op de Gedelegeerde Verordening ¹, richtsnoeren van toepassing op de rapportages² en de guidance van DNB over de kwalitatieve rapportages ³:

De indeling van deze rapportage sluit, voor wat betreft de onderwerpen en nummering, aan op de specifieke guidance die DNB hierover heeft uitgebracht in april 2016 en de Gedelegeerde Verordening. De indeling is:

- A. Activiteiten en prestaties
- B. Governance
- C. Risicoprofiel
- D. Waardering voor solvabiliteitsdoeleinden
- E. Kapitaalbeheer

¹ Hoofdstuk XIII 'Periodieke Toezichtrapportage'

² richtsnoeren voor rapportage en openbaarmaking (EIOPA-BoS-15-109)

³ Document DNB 50-232079.PDF (DNB Guidance bij kwalitatieve SII Preparatory Guidelines rapportage)

Samenvatting

Activiteiten

Univé Oost Brandverzekeraar N.V. is dochteronderneming van de Coöperatie Univé Oost U.A. De Coöperatie wil haar leden de mogelijkheid bieden de risico's voor huis en haard met een veilig gevoel af te dekken. Daartoe houden ze naast het verzekeringsbedrijf ook een bemiddelingsbedrijf, hypotheekadvies- en een organisatiebedrijf. De verzekeraar is de risicodrager voor brandverzekeringen in de regio's. De doelstelling van Univé Oost is om een gezonde groei te realiseren.

Voor de lezer: Veelal wordt in deze SFCR de naam Univé Oost gebruikt, waar de Brandverzekeraar wordt bedoeld.

Resultaten

Het resultaat voor belastingen van de Brandverzekeraar is voor 2025 uitgekomen op € 4,1 mln (2024: € 3,7 mln). Het resultaat is opgebouwd uit een positief operationeel resultaat van € 3,7 mln (2024: € 1,9 mln) en een positief beleggingsresultaat van € 0,1 mln (2024: € 1,5 mln).

Governance

Met de invoering van de Solvency II richtlijnen is ook de regelgeving voor het inrichten van een effectieve governance sterk toegenomen. In hoofdstuk B wordt nader uitgewerkt hoe Univé Oost haar governancestructuur heeft ingericht.

Risicoprofiel

Univé Oost heeft haar risico's vastgelegd in een risicoregister welke is gecategoriseerd naar de Solvency II risico's. De risico's zijn gekwantificeerd door hier de benodigde kapitalen aan te verbinden welke berekend zijn in de Solvency tool.

Kort samengevat kent Univé Oost de volgende vertaling van bedrijfsstrategie naar risicostrategie verdeeld over de 4 Solvency II dimensies. Het bereiken van bestendige financiële groei en continuïteit in resultaten en schade/premie, wordt vertaald in de volgende risicostrategie:

- Het aanhouden van de kapitaalspositie;
- Relatief ongevoelig zijn voor bewegingen in financiële markten;
- Een stabiele resultatenrekening;
- Geen bereidheid om (grote) operationele incidenten te accepteren.

Financiële risico's worden onder Solvency II vertaald naar een risico gebaseerd kapitaalseis. Uit de hiervoor geformuleerde risicostrategie volgt dat de belangrijkste financiële risico's zijn terug te voeren op de kernactiviteit, namelijk het verzekeren van (brand)risico's. Eind 2025 bedroeg de kapitaalseis voor verzekeringstechnische risico's 90% van de totale kapitaalseis. Deze is verhoogd in verband met de invoering van de LAC-D in 2025. In hoofdstuk C wordt het risicoprofiel verder toegelicht.

Marktwaaardebalans

De invoering van Solvency II leidt tot een deels andere waardering van balansposten. In veel gevallen worden activa en passiva nu tegen marktwaarde gewaardeerd. Dit kan tot verschillen leiden met de statutaire balans. In hoofdstuk D wordt de marktwaaardebalans gepresenteerd, en de aansluiting met de statutaire balans. Waar sprake is van herwaardering of herrubricering wordt dat nader uitgewerkt. Het grootste verschil betreft de vordering uit herverzekering. Waar die op de statutaire balans is verantwoord als correctie op de technische voorzieningen (op passiva zijde), is deze in de Solvency II balans verantwoord aan de activa zijde.

Solvabiliteit

Univé Oost hanteert twee interne normen voor solvabiliteit. De minimale gewenste solvabiliteit is de reflectie van de solvabiliteit waarboven sprake is van beleidsruimte. De mogelijkheid tot dividenduitkering aan de Univé Oost Coöperatie U.A. is sinds de invoering van de LAC-DT verhoogd naar een (voorlopige) solvabiliteit van 220%. De gewenste solvabiliteit van 200% is v.w.b. de dividenduitkering losgelaten.

De interne ondergrens is vastgesteld op 160% (2024: idem). In het kapitaalbeleid zijn de procedures beschreven omtrent het dalen van de solvabiliteit onder één van deze normen. Net als voorgaande jaren heeft Univé Oost bewezen voldoende weerstandsvermogen te hebben om toekomstige risico's financieel op te vangen. De solvabiliteitsratio na dividendstorting per ultimo 2025 is 248% (2024: 199%). Over 2024 is geen dividend

uitgekeerd. Over 2025 wordt voorgesteld om € 0,5 mln dividend uit te keren, bedoeld om het garantiekapitaal in de Coöperatie te versterken.

In onderstaande tabel is het verloop van het kapitaalsvereiste en het in aanmerking komend vermogen over 2025 (vergeleken met 2024) te zien.

	31-12-2025	31-12-2024
MinimumKapitaalVereiste (MCR)	3.096	3.500
SolvabiliteitsKapitaalvereiste (SCR)	12.382	14.000
Kern vermogen marktwaarde voor aanpassingen	31.211	27.922
In aanmerking komend vermogen ter dekking MCR	30.711	27.922
In aanmerking komend vermogen ter dekking SCR	30.711	27.922
Solvabiliteitsratio SCR	248%	199%
Solvabiliteitsratio MCR	992%	798%

Intentieverklaring

Er is een intentieverklaring ondertekend voor een fusie met Univé Stand & Land. Onder voorbehoud van goedkeuring door de Ledenraden en toezichthouders zal de fusie per 1 januari 2027 worden gerealiseerd.

A: Activiteiten en prestaties

A.1 Activiteiten

Alleen sta je soms voor uitdagingen die te groot lijken, samen kun je alles aan. Univé staat sinds 1794 voor de zekerheid van samen. Wij zijn een coöperatie met de diepgewortelde wil om elkaar te helpen.

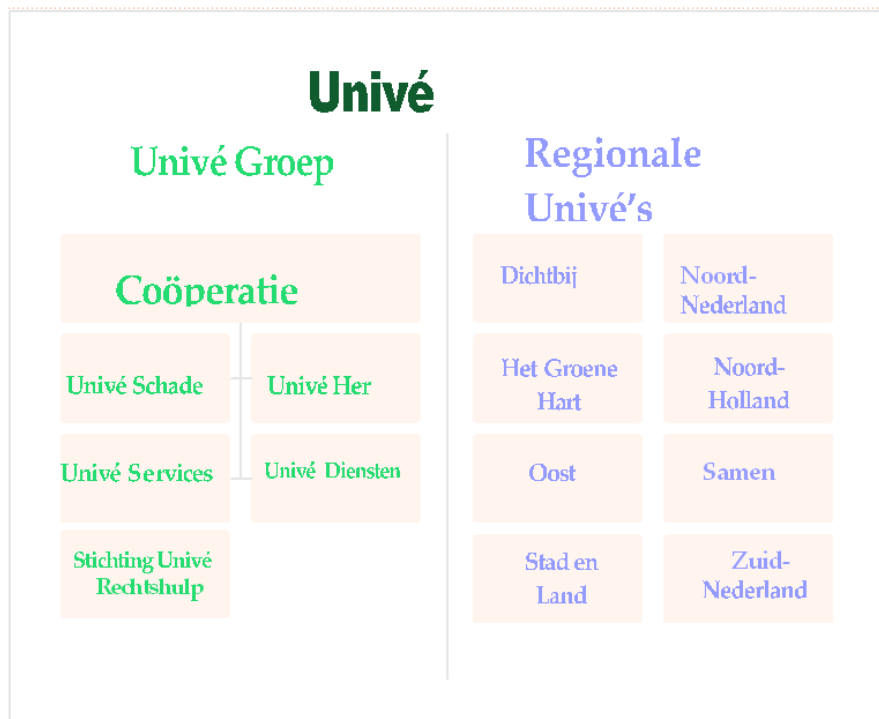
Elkaar helpen zit in ons DNA. Univé is ontstaan toen lokale boeren elkaar wilden helpen stalbranden te voorkomen en brandschade te verzekeren. Vanuit deze gedachte ontstonden vanaf 1794 kleine coöperaties die de basis vormen voor het Univé van vandaag. En vanuit deze gedachte werken we nog steeds.

Juist nu risico's onvoorspelbaarder worden, bieden wij een helpende hand. We zijn een coöperatie en dat betekent: risico's delen. We hebben geen klanten maar leden. Zonder winstoogmerk helpen we onze leden om schade te voorkomen en risico's te beperken. We maken risico's beheersbaar door voor elkaar in te staan wanneer het echt nodig is.

De Univé-organisatie

Univé Groep vormt samen met de regionale Univé's de Univé Formule. Het moederbedrijf in de Univé Groep is Coöperatie Univé U.A. (verder ook wel: de coöperatie), met daarboven de Ledenraad. Onder Univé Groep vallen de dochterondernemingen N.V. Univé Schade, N.V. Univé Her, Univé Diensten B.V. en Univé Services B.V. Coöperatie Univé is bestuurder van één stichting: Stichting Univé Rechtshulp. Stichting Univé Buurtfonds beschikt over een eigen bestuur.

Op 31 december 2025 zag de Univé Formule er als volgt uit:



Univé Oost is brandverzekeraar en bemiddelt ook in haar werkgebied Achterhoek, Twente en Liemers als regionale Univé voor de N.V. Univé Schade en N.V. Univé Zorg (label binnen VGZ). Als producten niet kunnen worden geleverd onder het Univé label, bestaat de mogelijkheid deze onder te brengen bij andere aanbieders. Dit betreft veelal de complexere producten.

De entiteiten binnen Univé Oost zijn:

- **Coöperatie Univé Oost U.A.**, 100% aandeelhouder van:
 - **Univé Oost Brandverzekeraar N.V.** (brandverzekeraar)
 - **Univé Oost Bemiddeling B.V.** (intermediair)
 - **Univé Oost Hypotheekadvies B.V.** (i.s.m. Vereniging Eigen Huis)
 - **Univé Oost Organisatie B.V.** (personeel en middelen)

De kracht van Univé

Er voor elkaar zijn op die momenten die ertoe doen. Dat is de meerwaarde van de coöperatie. De kracht van Univé is: voorkomen, beperken en verzekeren. Naast verzekeringen bieden we daarom producten die risico's verkleinen en die schade en leed voorkomen. We selecteren onze medewerkers op hun vermogen tot écht helpen. We zijn fysiek aanwezig in de buurt en online altijd dichtbij. In onze coöperatie staat het ledenbelang voorop.

Strategische activiteiten 2025

Het programma “Jij en Ik – de kracht van Univé Oost” stond ook in 2025 centraal in onze strategische agenda. Samen met alle leidinggevendenden hebben we het verhaal van Univé Oost doorleefd en vertaald naar concrete afspraken om onze visie te realiseren. Dit heeft geleid tot een aangescherpte missie en de toevoeging van Persoonlijk Leiderschap als vierde verplichte competentie voor alle functies. Vier versnellers – Klantgedreven, Samenwerken, Slimmer Werken en een Veilige & Lerende Omgeving – zijn in de jaarplannen geïntegreerd en sturen de dagelijkse uitvoering en ontwikkeling binnen de organisatie.

Univé Oost blijft actief zoeken naar mogelijkheden om de dienstverlening te verbeteren, zowel autonoom als via strategische samenwerkingen of overnames. In 2025 is de samenwerking met Vereniging Eigen Huis (VEH) beëindigd, waarmee wij onze hypotheekadviesactiviteiten volledig op eigen kracht verder uitbouwen en daarmee onze toegevoegde waarde laten zien. Het laatste kwartaal van 2025 liet al een versnelde groei zien. Daarnaast hebben wij in onze regio één portefeuille overgenomen (Borne). In de Achterhoek zijn we een samenwerking aangegaan met een makelaarskantoor zodat we nu in het hele werkgebied, samen met lokale makelaars onze zichtbaarheid en relevantie verder kunnen uitbouwen.

Door de versterking van leiderschap, de integratie van de versnellers en de gerichte overnames en samenwerkingen is Univé Oost goed gepositioneerd voor verdere groei en innovatie. Voor 2026 ligt de focus op het benutten van deze fundamenten om de dienstverlening verder te verbeteren, de klantwaarde te verhogen en tegelijkertijd de interne cultuur en competenties continu te ontwikkelen. Zo bouwen we aan een toekomstbestendige organisatie die klaar is voor nieuwe kansen en uitdagingen.

Het belang van onze leden staat voorop

Univé Oost is geen gewone verzekeraar, maar een coöperatie. Dat betekent dat we niet alleen naar winst kijken, maar vooral naar wat goed is voor onze leden.

In overleg met de ledenraad is besloten om elk jaar een vast bedrag beschikbaar te stellen voor coöperatieve activiteiten, de Levendige Coöperatie. Dit zorgt ervoor dat de ledenraad zekerheid heeft over de financiële middelen en dat Univé Oost de uitgaven goed kan plannen. In 2025 heeft de ledenraad, na evaluatie, besloten om de Levendige Coöperatie ook in 2026 en opvolgende jaren te continueren. Deze aanpak heeft de band tussen de ledenraad en de leden versterkt.

Naast deze activiteiten sponsort Univé Oost zowel kleine als grote sportorganisaties. FC Twente is ons boegbeeld in Twente, en inmiddels zijn we ook trotse partner van de Heracles Foundation en van De Graafschap om zo onze betrokkenheid in de regio nog meer te vergroten.

Verder steunen we jaarlijks verschillende goede doelen via het Univé Oost Fonds en het Univé Buurtond. Dit laatste fonds helpt bij projecten die buurten, dorpen en steden versterken.

A.2 Prestaties op het gebied van verzekering

In onderstaande tabel staan kerncijfers van Univé Oost Brandverzekeraar N.V.

Univé Oost Brandverzekeraar N.V.		
x € 1.000	2025	2024
Netto premie	24.766	22.742
Netto geleden schade	-10.501	-10.899
Provisie en kosten	-10.529	-9.968
Technisch resultaat	3.736	1.875
Beleggingsresultaat	140	1.470
Overige baten en lasten	211	351
Winst voor belastingen	4.087	3.696
Belastingen	-1.054	-953
Netto winst	3.033	2.743

Resultaten Univé Oost Brandverzekeraar N.V. 2025

Univé Oost Brandverzekeraar N.V. heeft 2025 afgesloten met een nettoresultaat van € 3,0 miljoen (2024: € 2,7 miljoen). Tegen de achtergrond van aanhoudende klimaatvolatiliteit, geopolitieke spanningen en bewegingen op de kapitaalmarkten kwalificeren wij dit als een robuust resultaat.

Hoewel 2025 qua storm- en waterschade als een gemiddeld schadejaar kan worden beschouwd, werd het jaar gekenmerkt door een incidentele grote brandschade van circa € 10 miljoen bruto. Dankzij een adequaat en zorgvuldig ingericht herverzekeringsprogramma bleef de netto-impact beperkt tot het eigen behoud van € 1,75 miljoen. De totale schadelast over 2025 kwam uit op circa € 10,5 miljoen, en bleef daarmee binnen de begroting. De netto schade-premieverhouding verbeterde naar 42,4% (2024: 47,9%), waarmee de onderliggende portefeuillekwaliteit zich positief ontwikkelde.

De premie-inkomsten namen toe met 9,0% (2024: 10,4%). Waar de groei in 2024 sterk werd gedreven door indexaties en tariefaanpassingen, laat 2025 een meer genormaliseerd groeipad zien. In combinatie met een beheerste schadelast resulteerde dit in een technisch resultaat van € 3,7 miljoen (2024: € 1,9 miljoen). De netto combined ratio verbeterde naar 87,0% (2024: 92,9%), hetgeen de winstgevendheid van de kernactiviteiten bevestigt.

Markt- en risicodynamiek

De schadeverzekeringsmarkt blijft structureel onder invloed van klimaatverandering, met toenemende frequentie en intensiteit van extreme weersomstandigheden. Dit vertaalt zich in hogere volatiliteit van schadelasten en stijgende herverzekeringskosten in de internationale markt. Onze herverzekeringsstrategie blijft daarom gericht op risicobeheersing, kapitaalbescherming en voorspelbaarheid van resultaten.

Op de kapitaalmarkten werd 2025 gekenmerkt door geopolitieke onzekerheid en handelsmaatregelen, mede onder invloed van de ontwikkelingen in de VS. Valutabewegingen, waaronder een zwakkere dollar, hadden effect op aandelen- en obligatieposities. Ondanks deze volatiliteit bleven de beleggingsresultaten licht positief. Wij blijven inzetten op een prudent beleggingsbeleid met focus op spreiding, liquiditeit en beheersing van renterisico.

Solvabiliteit en kapitaalbeleid

Per ultimo 2025 is binnen de solvabiliteitsberekening rekening gehouden met de invoering van LAC-DT (Loss Absorbing Capacity of Deferred Taxes). Hierdoor kan in verliesscenario's belasting worden teruggevorderd, wat leidt tot een verlaging van de solvabiliteitskapitaalseis. Dit had een positief effect van circa 38% op de solvabiliteitsratio. Mede door het positieve resultaat steeg de solvabiliteit van 199% naar 248% (na dividenduitkering).

Hoewel het risicoprofiel materieel ongewijzigd is, heeft het bestuur besloten de interne solvabiliteitsgrens te verhogen naar 220%, met handhaving van een doelsolvabiliteit van 200%. Hiermee wordt rekening gehouden met toekomstige regelgeving, waaronder de effecten van de review 2020 die vanaf 2027 impact heeft op onder meer hagel-, overstromings- en renterisico (geschat circa 19% verlaging van de solvabiliteit).

Voorgesteld wordt om € 0,5 miljoen dividend beschikbaar te stellen aan de Coöperatie ter versterking van het garanti kapitaal. Hiermee groeit het garanti kapitaal van € 5,0 miljoen (huidige stand voor dividenduitkering) naar € 6,0 miljoen uiterlijk in 2028. Dit versterkt de kapitaalbasis en borgt dat, indien noodzakelijk, aanvullende kapitaalinjecties mogelijk blijven zonder de continuïteit van de onderneming in gevaar te brengen.

Bestuurlijke reflectie 2025

Het jaar 2025 bevestigt de weerbaarheid van Univé Oost Brandverzekeraar N.V. in een omgeving die wordt gekenmerkt door klimaatvolatiliteit, geopolitieke onzekerheid en veranderende regelgeving. Het positieve resultaat, de verbeterde combined ratio en de sterke solvabiliteitspositie benadrukken de kwaliteit van onze portefeuille en de effectiviteit van ons risicobeheer.

Tegelijkertijd zien wij dat structurele ontwikkelingen – met name klimaatverandering en toenemende kapitaaleisen – vragen om blijvende scherpheid in acceptatie, herverzekering en kapitaalmanagement. Wij kiezen nadrukkelijk voor een prudente koers: winstgevend groeien waar verantwoord, risico's beheerst houden waar nodig en onze kapitaalpositie structureel versterken.

Met deze balans tussen ondernemerschap en voorzichtigheid achten wij ons goed gepositioneerd om ook in de komende jaren duurzame waarde te creëren voor onze polishouders, leden en andere stakeholders.

Prestatie-indicatoren:	2025	2024
Netto combined ratio	87,0%	92,9%
Netto schade/netto premie	42,4%	47,9%
Rendement op bruto premie	14,3%	14,1%
NPS schadeafdeling	53,6	52,0

A.3 Prestaties op het gebied van belegging

Tabel A.3. - Resultaat uit beleggingen en liquide middelen

	2025	2024
Opbrengst uit beleggingen		
Rente obligaties	674	570
Dividend aandelen	42	47
Gerealiseerd resultaat obligaties en aandelen	-91	85
Kosten vermogensbeheer	-130	-130
	495	572
Niet gerealiseerde resultaat op beleggingen		
Ongerealiseerd resultaat op obligaties en aandelen	-173	898
Andere (rente)batens		
Interest baten deposito's (< 1 jr)	15	142
Interest baten liquide middelen	196	208
Resultaat beleggingen en liquide middelen	533	1.820

Univé Oost Brandverzekeraar N.V. had in het verslagjaar te maken met negatieve koersresultaten op zowel aandelen als obligaties. Het resultaat op beleggingen en liquide middelen bedroeg € 0,5 mln (2024: € 1,8 mln). Begin 2026 laten de beurzen een wisselvallig beeld zien.

De rendementen op belegde en liquide middelen waren als volgt:

Beleggingsrendementen	2025	2024
<i>Rendement beleggingen</i>		
Deposito's (< 1 jr)	-	3.000
MW obligaties en aandelen	30.844	30.830
Rendement gem. port.obligaties en aandelen	1,09%	5,05%
<i>Rendement Liq middelen</i>		
Liquide middelen	8.311	7.857
Rendement liquide middelen	2,42%	2,97%

De rente op obligaties is in 2025 iets gedaald, waardoor nagenoeg alle koersen weer richting nominaal zijn komen te liggen. Uiteindelijk zullen de koersen bij een naderende aflossing weer toenemen. Hiermee is rekening gehouden in de toekomstig verwachte resultaten van de Brandverzekeraar. Als het effectieve toekomstig rendement op obligaties lager is dan de rente op liquide middelen, zal tot verkoop overgegaan worden. De stukken zijn in bewaring bij de KasBank Caseis.

A.4 Prestaties op overig gebied

Er zijn geen andere materiële inkomsten en kosten dan inkomsten en kosten die met verzekeringsactiviteiten of beleggingen verband houden, over de tijdsperiode van de bedrijfsplanning van de onderneming.

A.5 Overige informatie

Andere materiele informatie is niet van toepassing.

B. Governance

B.1 Algemene informatie over het governancestelsel

Coöperatie Univé Oost U.A. kent drie statutaire organen: de Ledenraad, de Raad van Bestuur en de Raad van Commissarissen.

Ledenraad

Het hoogste besluitvormende orgaan binnen de Coöperatie Univé Oost U.A. is de Ledenraad. Dit orgaan wordt gevormd door leden van de Coöperatie Univé Oost U.A. Aan de Ledenraad komt een aantal belangrijke bevoegdheden toe zoals het benoemen, schorsen of ontslaan van bestuurders en commissarissen, het vaststellen van de jaarrekening, wijzigen van de statuten en het verlenen van decharge aan de bestuurders en commissarissen. De Raad van Bestuur en de Raad van Commissarissen verschaffen de Ledenraad alle relevante informatie die zij nodig heeft voor de uitoefening van haar bevoegdheden.

Raad van Commissarissen

De Raad van Commissarissen houdt toezicht op het beleid van de Raad van Bestuur en op de algemene gang van zaken bij de betrokken rechtspersonen. Jaarlijks geeft de Raad van Commissarissen in het jaarverslag inzicht in het uitgevoerde toezicht. Hierbij gaat de Raad van Commissarissen in op de onderwerpen die zijn besproken met de Raad van Bestuur, zoals de te voeren strategie, de ondernemingsrisico's en de opzet en kwaliteit van de interne beheersing.

De Raad van Commissarissen dient goedkeuring te verlenen aan besluiten over duurzame samenwerking dan wel fusies, belangrijke investeringen, wijziging van de statuten en jaarlijkse begroting en de jaarrekeningen.

De Raad van Commissarissen kent vier commissies: de audit- en risicocommissie, de werving- en selectiecommissie, de remuneratiecommissie en de agendacommissie. Deze commissies stellen adviezen op die door de Raad van Commissarissen worden meegewogen in zijn besluitvorming en taakuitoefening.

Samenstelling Raad van Commissarissen

In de samenstelling van de Raad van Commissarissen zijn geen wijzigingen opgetreden. De Raad bestond op 31 december 2025 uit vier leden, namelijk:

- De heer K.M. Lamp (voorzitter)
- Mevrouw W.M. van Ingen (vicevoorzitter)
- De heer A.H.J.M. Tönissen
- De heer E.J. Bramer

Rooster van aftreden Raad van Commissarissen (situatie per 31-12-2025):

Naam	Eerste benoeming	Herbenoemd of herbenoembaar	Aftredend
K.M. Lamp	2019	2023 (herbenoemd)	2027
A.H.J.M. Tönissen	2019	2022 (herbenoemd) 2025 (herbenoemd voor 1 jaar)	2027
W.M. van Ingen	2020	2024 (herbenoemd)	2028
E.J. Bramer	2023	2027	2031

Bij start 1e termijn wordt fictief uitgegaan van 1 januari van het jaar waarin wordt gestart.

De benoemingstermijn voor een lid van de Raad van Commissarissen bedraagt ten hoogste vier jaar en een lid is eenmaal herbenoembaar. Een lid van de Raad van Commissarissen kan, na te zijn benoemd voor een periode van

maximaal vier jaar en daarna éénmalig voor een periode van maximaal vier jaar te zijn herbenoemd, worden herbenoemd voor een benoemingstermijn van maximaal twee jaar.

Herbenoeming vindt steeds plaats per 1 januari van het hierboven genoemde jaar.

De samenstelling van de commissies van de Raad is per 31 december 2025 als volgt:

- Agendacommissie: de heer Lamp.
- Audit- en Risicocommissie: de heer Tönissen (voorzitter) en de heer Bramer.
- Remuneratiecommissie: mevrouw Van Ingen (voorzitter) en de heer Lamp.
- Werving- en Selectiecommissie: mevrouw Van Ingen (voorzitter) en de heer Tönissen.

Raad van Bestuur

De Raad van Bestuur is verantwoordelijk voor de vaststelling en uitvoering van het algemene beleid van de Coöperatie Univé Oost U.A. Daarbij staat voorop de actualisatie, bewaking en uiteraard de realisatie van de onderkende bedrijfsdoelstellingen. De Raad van Bestuur beheert het vermogen van de Coöperatie Univé Oost U.A. en besluit over belangrijke investeringen.

De taken van de Raad van Bestuur zijn onderverdeeld in aandachtsgebieden voor ieder afzonderlijk lid. De Raad van Bestuur werkt op basis van een bestuursreglement en legt verantwoording af aan de Ledenraad en aan de Raad van Commissarissen.

Er is sprake van voldoende evenwicht in besluitvorming, deskundigheid en kritisch evaluerend vermogen. In het 'reglement van het bestuur' staan eisen aan de samenstelling, deskundigheid en taken omschreven. De Raad van Bestuur heeft de volgende portefeuilleverdeling:

G.A. Kok: Voorzitter Raad van Bestuur.

- Bemiddeling (incl. Marketing & Communicatie) en stafafdeling P&O

D.J.G.W. Beernink: Raad van Bestuur algemeen.

- Verzekeringsbedrijf en stafafdelingen: Bedrijfsvoering, Risk, Compliance, Data, Change & Implementatie en Bestuursondersteuning.

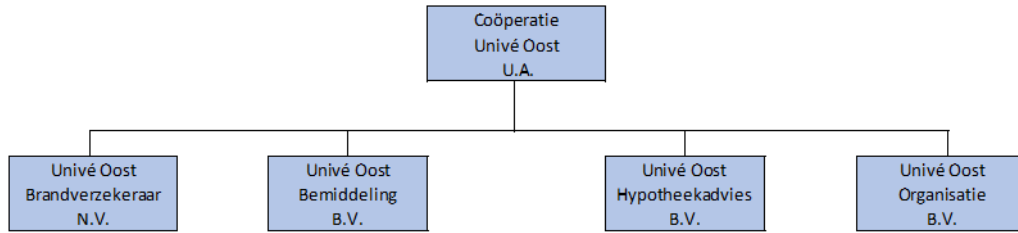
Juridische structuur

Onder de Coöperatie Univé Oost U.A. opereren een schadeverzekeraar, een assurantiebemiddelingsbedrijf en een werkorganisatie. De Coöperatie Univé Oost U.A. is de bestuurder van deze vier bedrijven.

- | | |
|----------------------------------|----------------------------------|
| • Schadeverzekeraar: | Univé Oost Brandverzekeraar N.V. |
| • Assurantiebemiddelingsbedrijf: | Univé Oost Bemiddeling B.V. |
| • Hypotheekadviesbedrijf: | Univé Oost Hypotheekadvies B.V. |
| • Werkorganisatie: | Univé Oost Organisatie B.V. |

De hiervoor genoemde vennootschappen worden bestuurd door de Coöperatie Univé Oost U.A. Alle bovengenoemde organisaties vallen onder toezicht van Raad van Commissarissen.

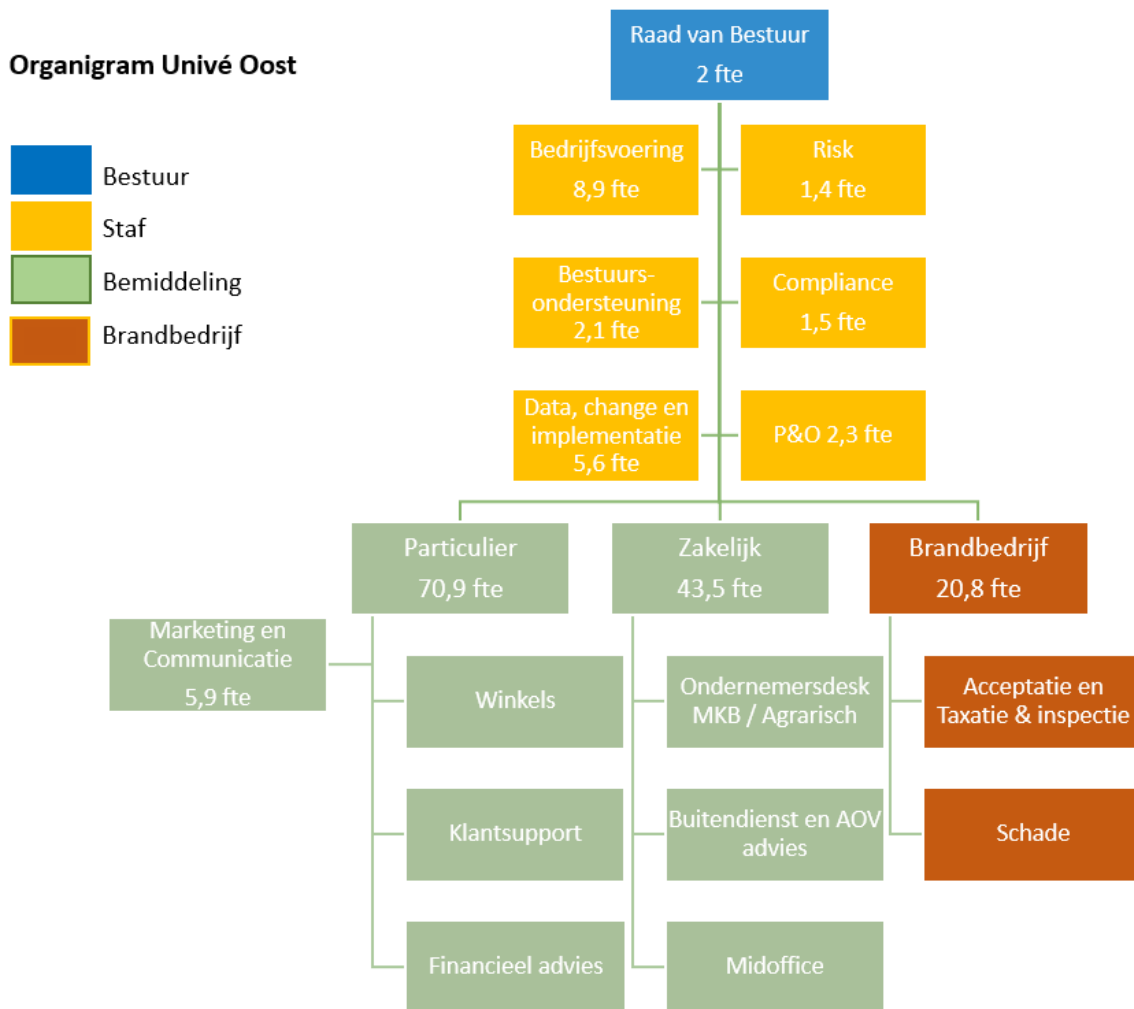
Univé Oost Organisatie B.V. fungeert als werkorganisatie ten behoeve van de schadeverzekeraar, het assurantiebemiddelings- en hypotheekadviesbedrijf. Om fiscaal onbelaste dienstverlening tussen de schadeverzekeraar, de bemiddelaar, hypotheekadvies, de coöperatie en de werkorganisatie te kunnen garanderen is een fiscale eenheid ingericht (voor de Vpb).



Grafiek: De juridische structuur van Univé Oost.

Organisatiestructuur

De organisatiestructuur (interne fte's) ziet er per 31 december 2025 als volgt uit:



De organisatie heeft als toezichhouders een Ledenraad en een Raad van Commissarissen.

De 2e lijn Actuariële functie en de 3e lijn Internal Audit zijn beide uitbesteed.

Beleidslijnen

In het kader van beheerste en integere bedrijfsvoering heeft Univé Oost op een aantal thema's haar beleidslijnen nader uitgewerkt. Dit betreft onder meer de volgende onderwerpen:

<i>Integriteitsbeleid</i>	<i>In het integriteitsbeleid wordt beschreven welke procedures er gevolgd worden om de integriteit binnen Univé Oost te borgen. Onderdeel van het integriteitsbeleid is de SIRA – de systematische integriteitsrisico-analyse, de klokkenluidersregeling en het incidentenbeleid.</i>
<i>Kapitaalbeleid</i>	<i>In het kapitaalbeleid is vastgelegd op welke wijze Univé Oost met haar kapitaal omgaat in termen van interne normsolvabiliteit, en aan te houden kapitaal in relatie tot de risico's</i>
<i>Acceptatiebeleid</i>	<i>In het acceptatiebeleid heeft Univé Oost de kaders en uitgangspunten vastgelegd ten aanzien van de verzekeringstechnische risico's die we accepteren (zowel in termen van producten, doelgroepen en regio's als de acceptatiecriteria van verzekerden.)</i>
<i>Premiebeleid</i>	<i>In het premiebeleid dat wordt opgesteld liggen de kaders vast van ons beleid ten aanzien van premiestelling, eventuele kortingen en premiecalculatie bij maatwerk producten.</i>
<i>Reserveringsbeleid</i>	<i>In het reserveringsbeleid dat wordt opgesteld heeft Univé Oost de kaders en uitgangspunten vastgelegd ten aanzien van het berekenen en vaststellen van technische voorzieningen in relatie tot de verzekeringstechnische verplichtingen.</i>
<i>Herverzekeringsbeleid</i>	<i>Het herverzekeringsbeleid geeft duidelijke kaders over de herverzekering van onze producten, de eventueel facultatief te dekken risico's, het vast te stellen eigen risico voor de verzekeraar en de samenstelling van het herverzekeringspanel in termen van spreiding en rating.</i>
<i>Beleggingsbeleid</i>	<i>In het beleggingsbeleid heeft Univé Oost in detail haar visie, kernwaarden, allocatie, organisatie en beheersmaatregelen met betrekking tot het beleggingsproces beschreven. Dit is inclusief ALM-beleid, liquiditeitsbeleid en ESG-beleid.</i>
<i>Datamanagementbeleid</i>	<i>Het datamanagementbeleid bevat een beschrijving van de adequate governance en effectieve controles in juiste verhouding tot de aard, omvang en complexiteit van de dataprocessen en dataflows.</i>
<i>Risicomanagement beleid en risicostrategie</i>	<i>Het beleid ten aanzien van risicomanagement is nader uitgewerkt en vastgelegd in de risicomanagementbeleid en de risicostrategie. Hierin zijn de verschillende stappen van risicomanagement toegelicht, en ook de risicohouding ten opzichte van de verschillende soorten risico's.</i>

Beloningsbeleid

Transparant en zorgvuldig

Het beloningsbeleid van Univé Oost is in de eerste plaats bedoeld om goede mensen aan te trekken, te stimuleren en te behouden. Mensen die helpen onze strategie te realiseren. Alleen zo kunnen we op de lange termijn de belangen van Univé – en die van onze leden – waarborgen. Wij kiezen voor een beloningsbeleid dat uitgaat van eerlijkheid en transparantie, en dat integer handelen bevordert. Dat voorkomt dat we onverantwoorde risico's nemen, en dat past bij onze coöperatieve identiteit.

Zorgvuldig beloningsbeleid

Bij Univé Oost hanteren we een zorgvuldig, beheerst en duurzaam beloningsbeleid. Dit beleid is gebaseerd op de Wet op het financieel toezicht, andere relevante wet- en regelgeving en de uitvoeringsinstructies van De Nederlandsche Bank en de Autoriteit Financiële Markten. Ook houden we rekening met de algemeen aanvaarde opvattingen in de samenleving over gerechtvaardigde beloningen.

Marktconforme beloning

Univé Oost wil gekwalificeerde mensen aantrekken, stimuleren en behouden. Daarom bieden we een marktconform salaris. Ter onderbouwing voeren we onderzoeken uit. Daarbij kijken we naar de salarissen in heel Nederland en specifiek in de financiële dienstverlening. We kiezen bewust hoe we ons positioneren ten opzichte van andere werkgevers. Daarbij houden we ook rekening met het coöperatieve karakter van Univé.

Voor iedere functie stelt een externe partij een salarisschaal vast. Dat gebeurt op basis van een functieprofiel en een algemeen geaccepteerd systeem van functiewaardering. Voor leden van de Raad van Bestuur voeren we periodiek benchmarkonderzoeken uit om te bepalen wat een marktconforme beloning is.

Variabele beloning

Sinds 2021 werkt Univé Oost met een regeling voor variabele beloning. Dit is een prestatiebeloning voor alle medewerkers. Hierbij is de Raad van Bestuur uitgesloten. De risk- en complianceofficers, controlefuncties, komen niet in aanmerking voor de prestatiebeloning gebaseerd op het resultaat van Univé Oost (onderdeel 1). Zij worden beloond op basis van de verwezenlijking van de doelstelling waarop hun functie gericht is. Onafhankelijkheid van de resultaten van de bedrijfsactiviteiten waar zij toezicht op houden wordt hiermee gewaarborgd.

De variabele beloning in de vorm van prestatiebeloning is een gematigd beleid met een maximale variabele beloning van 4% van het jaarsalaris onderverdeeld in twee onderdelen van ieder 2%. Bij Univé Oost staan de kernwaarden samen, dichtbij en doen centraal. Dat stimuleren en waarderen we met variabele beloning:

1. Samen resultaat: het behalen van het begrote resultaat van Univé Oost met een uitkering van 2% van het bruto jaarloon.
2. Samen doen: samen werken aan twee doelen per jaar, waarbij het maximale budget van de viering 2% van het bruto jaarloon is.

Pensioenen

Univé Oost is met haar medewerkers, inclusief de bestuurders, een pensioenregeling overeengekomen die is gebaseerd op de beschikbare premieregeling. De pensioenregeling is ondergebracht bij a.s.r. Univé Oost heeft deze pensioenregeling in de jaarrekening verwerkt volgens de verplichtingen-benadering. Om die reden heeft Univé Oost geen additionele pensioenverplichtingen op de balans gereserveerd.

Duurzaamheid

Univé Oost vindt duurzaamheid erg belangrijk. Ook in de arbeidsvoorwaarden en het werken bij Univé Oost wordt hier rekening mee gehouden. Bijvoorbeeld in ons leasebeleid. Voor nieuwe leaseauto's geldt dat dit alleen elektrische auto's mogen zijn. Daarnaast beperken we met het hybride werken en digitaal vergaderen het aantal reisbewegingen. Om het gebruik van de fiets als vervoermiddel te stimuleren, kunnen medewerkers gebruikmaken van de fietsleaseregeling.

Tot slot zetten we ons continu in voor het bevorderen van de duurzame inzetbaarheid en daarmee de gezondheid van medewerkers.

Genderneutraliteit van het beloningsbeleid

Ons beloningsbeleid maakt op geen enkele wijze onderscheid op grond van persoonskenmerken, zoals gender. We hebben een onderzoek gedaan of het beloningsbeleid van Univé Oost genderneutraal is. Daartoe is voor de meest voorkomende functie, Adviseur Klantsupport, het loon van alle mannen en vrouwen vergeleken. Het verschil in beloning is 0,06%. Hier zijn we trots op. We blijven actief op dit onderwerp en ook de invoering van de Wet Loontransparantie volgen we op de voet.

Overige regelingen

Bij Univé Oost is het niet de gewoonte om medewerkers vast te houden of aan te trekken door ze een tegemoetkoming te geven in geld of goederen. Ons beloningsbeleid bevat dan ook geen retentie- of welkomstpakketten. Ontslagvergoedingen voor medewerkers kunnen worden vastgesteld in een beëindigingsovereenkomst met wederzijds goedvinden of in een vertrekregeling die in het sociaal kader overeengekomen is. Voor de leden van de Raad van Bestuur zijn vertrekvergoedingen – indien van toepassing – beperkt tot maximaal één vast jaarsalaris.

Governance beloningsbeleid

De verantwoordelijkheden en rollen voor het opstellen, verder ontwikkelen en uitvoeren van het beloningsbeleid van Coöperatie Oost en haar dochtermaatschappijen, zijn belegd bij de volgende partijen:

- Raad van Bestuur
- Raad van Commissarissen (Remuneratiecommissie)
- Ledenraad

- Afdeling Personeel & Organisatie (P&O)
- Afdeling Risk
- Afdeling Compliance

De Raad van Bestuur is verantwoordelijk voor het opstellen, uitvoeren en periodiek actualiseren van het beloningsbeleid. De Raad van Commissarissen heeft een Remuneratiecommissie. Deze commissie bereidt de besluitvorming van de Raad van Commissarissen voor. De Ledenraad stelt het kader van het beloningsbeleid voor Univé Oost vast. De Raad van Commissarissen keurt het beloningsbeleid goed en ziet toe op de uitvoering daarvan door de Raad van Bestuur. Daarnaast stelt de Raad van Commissarissen de beloning en de verdere arbeidsvoorwaarden van de leden van de Raad van Bestuur vast. De Raad van Commissarissen ziet erop toe dat de variabele beloningen passen binnen het vastgestelde beloningsbeleid.

De afdeling Personeel & Organisatie (P&O) bereidt het opstellen, uitvoeren en periodiek actualiseren van het beloningsbeleid door de Raad van Bestuur voor. Ook bereidt de afdeling P&O beloningsvoorstellen voor en coördineert de evaluatie van het beloningsbeleid. De afdeling Risk verzorgt periodiek (minimaal driejaarlijks) een risicoanalyse op zowel het beloningsbeleid en afwijkingen daarvan. Ook informeert deze afdeling de Remuneratiecommissie over deze risicoanalyse van het beloningsbeleid. De afdeling Compliance beoordeelt of het beloningsbeleid voldoet aan de wet- en regelgeving. Verder monitort Compliance of het beloningsbeleid correct wordt uitgevoerd. Tot slot geeft Compliance advies over het toekennen van variabele beloningen aan (individuele) medewerkers, als zich compliance-issues hebben voorgedaan.

De afdeling Internal Audit kan op basis van een risico gebaseerde afweging (periodiek) audits uitvoeren op (onderdelen van) het beloningsbeleid. Hierbij wordt rekening gehouden met de uitkomsten van de werkzaamheden van de afdelingen P&O en Risk, evenals de eventuele uitkomsten van audits uit voorgaande jaren.

Beloning leden Raad van Bestuur

De Raad van Commissarissen stelt jaarlijks de beloning van de leden van de Raad van Bestuur vast. Dit gebeurt op advies van de Remuneratiecommissie. De hoogte van de beloning is mede gebaseerd op een periodiek uitgevoerd benchmarkonderzoek door een gespecialiseerde, externe partij. Bij het bepalen van de hoogte van de beloning houden we rekening met het coöperatieve karakter van Univé. De Raad van Commissarissen voert jaarlijks gesprekken met de leden van de Raad van Bestuur. Daarin komt onder meer ter sprake in hoeverre de vooraf opgestelde plannen en doelstellingen zijn gerealiseerd.

Transparantie beloningsbeleid

Univé Oost draagt zorg voor publicatie van het kader van het beloningsbeleid. Ook vindt in opdracht van de Raad van Bestuur periodiek een evaluatie plaats van het gehanteerde beloningsbeleid en wordt er een risicoanalyse uitgevoerd.

Afwijking van het beleid

Het beloningsbeleid van Univé Oost voorziet in doelstellingen die in de inleiding zijn beschreven. Univé Oost voert terughoudend beleid ten aanzien van afwijkingen. In sommige situaties is het beleid ontoereikend. Het moet mogelijk zijn om in dergelijke situaties van het beleid af te wijken, bijvoorbeeld om goede mensen aan te trekken en aan ons te binden. Om dit op beheerste en verantwoorde wijze te doen, hebben we een 'proces bij afwijking'.

Additionele informatie over het governancestelsel voor groepen

Univé Oost heeft haar governance en interne controlesysteem op groepsniveau ingevuld, waar de Univé Oost Brandverzekeraar N.V. onderdeel van uit maakt.

B.2 Informatie over deskundigheids- en betrouwbaarheidsvereisten

Met betrekking tot betrouwbaarheid en deskundigheid heeft Univé Oost een beleid opgesteld. In dit beleid worden 3 groepen onderscheiden:

1. Bestuurders en commissarissen van financiële ondernemingen (groep 1)
2. Leidinggevendend werkzaam bij een verzekeraar die direct onder groep 1 vallen en verantwoordelijk zijn voor natuurlijke personen wier werkzaamheden het risicoprofiel van de onderneming wezenlijk beïnvloeden (groep 2)
3. Uitvoerend van sleutelfuncties (groep 3).

De betrouwbaarheid en geschiktheid van de hiervoor bedoelde personen zijn cruciaal voor een integrale en beheerste bedrijfsvoering. Uiteindelijk heeft toetsing van de personen in een van genoemde categorieën tot doel dat er integrale personen met voldoende kennis, vaardigheden en professioneel gedrag de voornoemde belangrijke posities op de financiële markt vervullen. Dit versterkt ook het governancestelsel van de entiteiten die de Univé Organisatie vormen. Een goed governancestelsel draagt op haar beurt bij aan een betere bescherming van klanten.

Afhankelijk van de doelgroep is de toetsing op betrouwbaarheid en geschiktheid lichter of zwaarder ingestoken. Voor bestuurders en commissarissen (groep 1) is de toetsing uitgebreid (geschiktheid en betrouwbaarheid) en wordt deze naast interne toetsing, conform wettelijke plicht, volledig uitgevoerd door de toezichthouder. Betrouwbaarheidstoetsing vindt tevens plaats in kader van de toepasselijke regeling screening. Voor groep 2 wordt de betrouwbaarheidstoetsing intern en door de toezichthouder uitgevoerd. De geschiktheidstoetsing wordt intern uitgevoerd en kan (indien daartoe aanleiding bestaat) door de toezichthouder opgevraagd worden. Binnen de relevante wettelijke kaders bepaalt Univé wie tot groep 2 behoort. Voor de uitvoerend van de sleutelfuncties (groep 3) bepaalt Univé binnen de relevante wettelijke kaders wie onder deze doelgroep valt. De toetsing op betrouwbaarheid en geschiktheid wordt bij groep 3 volledig intern uitgevoerd.

De toetsing bestaat voor alle voornoemde groepen uit 2 onderdelen:

1. Geschiktheidstoets
De geschiktheidstoets vloeit voort uit artikel 3:8 en 4:9 Wft en vindt voor groep 1 plaats op basis van Beleidsregel geschiktheid 2012 van de DNB en AFM. Geschikt zijn houdt in dat de functionaris over voldoende kennis, vaardigheden en professioneel gedrag beschikt om de functie uit te oefenen en past binnen het gremium waar de functionaris deel van uitmaakt. Dit geldt voor zowel groep 1, 2 als groep 3. Geschiktheid is toegesneden op de functie. De geschiktheid blijkt uit het geschiktheidsoordeel. Specifiek voor personen die behoren tot groep 1 wordt voor de beoordeling of zij geschikt zijn, rekening gehouden met de respectieve taken die aan individuele leden zijn toevertrouwd, teneinde een passende diversiteit aan kwalificaties, kennis en relevante ervaring binnen het collectief te garanderen, zodat Univé op professionele wijze wordt bestuurd en gecontroleerd. Verder geldt dat de persoon voldoende complementair is binnen het collectief. De inhoud van de toetsing op de geschiktheid en de wijze waarop deze toetsing wordt uitgevoerd is afhankelijk van de groep. Geschiktheid is altijd gekoppeld aan een functie.
2. Betrouwbaarheidsonderzoek
De betrouwbaarheidstoets vloeit voort uit artikel 3:9 en 4:10 Wft, nader uitgewerkt in het Bpr Wft, het BGfo Wft en de Beleidsregel Betrouwbaarheidstoetsing 2012. De eisen die in het kader van de betrouwbaarheidstoets worden gesteld zijn gelijk voor de beleidsbepalende en interne toezichthouders (groep 1), alsook voor de personen die (eind)verantwoordelijk zijn voor de uitvoering van sleutelfuncties (groep 2). Zowel bij groep 1 als bij groep 2 wordt de toets (mede) door de toezichthouder vormgegeven. Groep 3 kent geen betrouwbaarheidstoets door de toezichthouder.
Het betrouwbaarheidsonderzoek wordt uitgevoerd om te komen tot een oordeel over de betrouwbaarheid (integriteit) van een persoon. Bij de beoordeling of een persoon betrouwbaar is, wordt onder meer gekeken naar de eerlijkheid en financiële soliditeit van de betrokken persoon op basis van gegevens over zijn karakter, zijn persoonlijk gedrag en zijn professioneel gedrag, met inbegrip van eventuele criminele, financiële en toezicht gerelateerde aspecten die dienstig zijn voor de beoordeling. Om de reputatie te beoordelen, dient het vroegere gedrag van die personen te worden onderzocht om na te gaan of zij mogelijk niet in staat zullen zijn hun taken doeltreffend te vervullen in overeenstemming

met de toepasselijke regels en richtsnoeren. Informatie over vroeger gedrag kan informatie zijn die afkomstig is uit strafregisters en/of financiële bescheiden. Het beroepsgedrag dat een persoon in het verleden heeft vertoond, kan aanwijzingen verschaffen voor de integriteit van de betrokken persoon. De betrouwbaarheidstoets heeft ten doel om de integriteit van de financiële markt en die van Univé te waarborgen. De inhoud van de toetsing op betrouwbaarheid en de wijze waarop deze toetsing wordt uitgevoerd is afhankelijk van de per groep gestelde eisen.

De betrokken personen worden over de uitkomst van de toets geïnformeerd. Als op basis van de interne of externe geschiktheids- en betrouwbaarheidstoets twijfels ontstaan over de geschiktheid of betrouwbaarheid van iemand uit de doelgroep, of wanneer het oordeel op één of beide onderdelen ronduit negatief is, neemt Univé passende maatregelen.

Univé Organisatie is verplicht om de wet- en regelgeving inzake geschiktheid en betrouwbaarheidstoetsing integraal toe te passen als er sprake is van externe inhuur of uitbesteding. De in dit beleid opgenomen procedures worden daarom ook toegepast bij de beoordeling van personen die functies uitoefenen die onder de groepen vallen zoals hiervoor is uitgewerkt.

Geschiktheid en betrouwbaarheid zijn geen statische begrippen. De personen die tot de doelgroep behoren dienen aantoonbaar blijvend betrouwbaar en geschikt te zijn voor het uitoefenen van de functie. Instrumenten en procedures voor het toetsen van de blijvende geschiktheid zijn de Permanente Educatie en de beoordelingscyclus. Alle personen die behoren tot één van de doelgroepen zijn gehouden om gewijzigde of nieuwe informatie die van invloed kan zijn op het oordeel over de betrouwbaarheid meteen en zonder uitstel te melden. Deze melding zal plaatsvinden bij de Compliance Officer. Als de Compliance Officer zelf onderwerp is van de melding dan zal deze plaatsvinden bij een lid van de Raad van Bestuur.

B.3 Informatie over het riskmanagementsysteem

Doelstelling

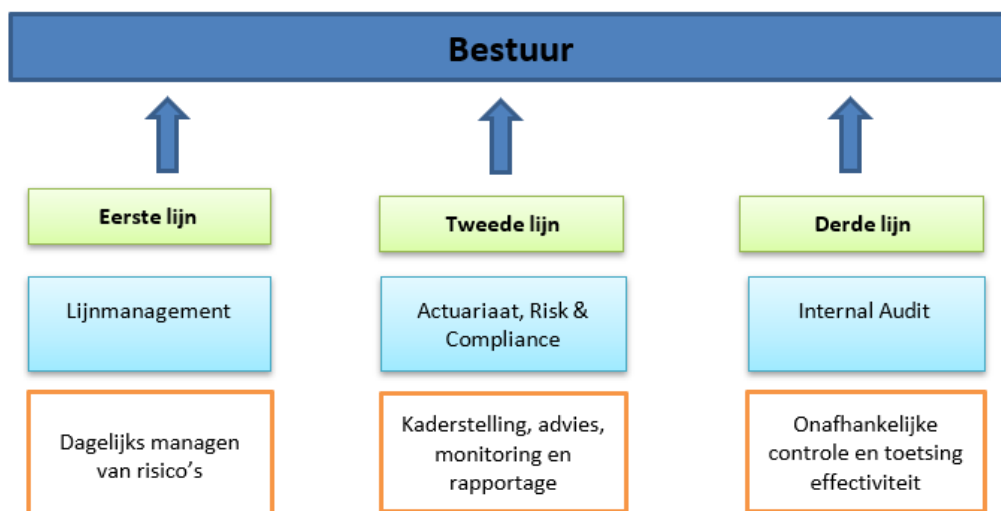
Een beheerste en integere bedrijfsvoering waarin verantwoord met risico's wordt omgegaan, draagt bij aan het klantvertrouwen. Realisatie van de strategische doelstellingen binnen de gewenste solvabiliteitspositie en binnen de kaders van wet- en regelgeving waarborgt de continuïteit en betrouwbaarheid van Univé Oost. Dit zijn de motieven om risicomanagement optimaal in te richten.

Governance en beleid

Het risicobeheersings- en controlesysteem binnen Univé Oost is ingericht volgens het model van de 'three lines of defence'.

- De eerste lijn wordt gevormd door het lijnmanagement, dat in de eerste plaats verantwoordelijk is voor het beheersen van risico's.
- De tweede lijn ondersteunt en houdt toezicht op de eerste lijn, onder meer door kaderstelling voor de beheersing van risico's, advisering, monitoring en rapportage over de beheersing van risico's. De functionarissen Risk Officer & Compliance Officer zijn tweedelijns functies die binnen Univé Oost werkzaam zijn. Daarnaast is de functie Actuaris als tweedelijnsfunctie uitbesteed aan Arcturus.
- De functie Internal Audit vormt de derde lijn. Deze functie heeft een controlerende functie en geeft via rapportages inzicht in de effectiviteit van de beheersing van belangrijke risico's. Deze functie is door Univé Oost uitbesteed aan Coöperatie Univé U.A.

De functies actuarial, riskmanagement, compliance en internal audit worden samen ook wel aangeduid als de sleutelfuncties. Het model van de 'three lines of defence' is weergegeven in de onderstaande figuur:



Activiteiten in verslagjaar

Eerste lijn

Het gehele jaar vindt er (kortcyclische) monitoring op kwaliteit plaats binnen de eerste lijn zelf. Op de meest impactvolle processen van Univé Oost wordt elk kwartaal een beeld gevormd van het risicoprofiel hetgeen ons in staat stelt om vrij snel bij te sturen indien nodig.

Tweede lijn

In 2025 lag de focus van de Risk Officer, naast reguliere werkzaamheden en periodieke risicorapportages, op informatiebeveiliging en de implementatie van de Digital Operational Resilience Act (DORA). De voortgang van DORA en de beheersing van (cyber)securityrisico's zijn gedurende het jaar gemonitord via periodieke securityrapportages. Deze rapportages geven management en RvB inzicht in de belangrijkste ontwikkelingen en versterken de beheersing van IT- en cyberrisico's binnen Univé Oost. Daarnaast heeft de Risk Officer de opleiding Certified in Risk and Information Systems Control (CRISC) gevolgd ter verdieping van IT-risicomanagement en informatiebeveiliging.

De Compliance Officer heeft in 2025, naast reguliere werkzaamheden en kwartaalrapportages, nadrukkelijk ingezet op cyberveiligheid, privacy en DORA-compliance. Ook AI kende belangrijke ontwikkelingen. Univé Oost zet in op verantwoorde toepassing van AI, onder meer via Privacy Impact Assessments (PIA's), de ontwikkeling van AI-beleid en een verplichte training generatieve AI voor alle medewerkers. Daarnaast hebben twee functionarissen de opleiding Certified AI Compliance Officer (CAICO) afgerond, waarmee de organisatie haar kennis en borging van compliant en ethisch AI-gebruik verder heeft versterkt.

Derde lijn

In 2025 zijn er audits of opdrachten uitgevoerd op onder andere de thema's Ketenganalyse AVG wonen en actieve provisie transparantie, op AVG AOV en Rechtsbijstand en AVG Zorg en audit AVG-IT. Daarnaast op eerstelijnscontroles en audit CIS. Tenslotte is er een audit geweest op herverzekering agro propositie en DORA. In het eerste kwartaal 2026 wordt de audit Security Capability model afgerond.

Strategische risico's en risicobereidheid

Ten minste jaarlijks stelt het bestuur de strategische risico's vast. Deze risico's worden met de aanduiding laag, gemiddeld en hoog ingeschaald, op basis van kans en impact. De kans en impact worden ingeschat met inbegrip van de actuele beheersmaatregelen. De strategische risico's en de actuele beheersmaatregelen worden vastgelegd in een risicoregister.

Univé Oost onderkent diverse risico's met een strategisch karakter en heeft op basis van deze risico's mede de strategie vormgegeven en acties opgesteld. De meest belangrijkste strategische risico's die Univé Oost onderkent zijn:

- Aansprakelijkheidsrisico door risicovolle acceptatie: risicovolle aannames van klanten/ posten kunnen leiden tot toegenomen aansprakelijkheid en financiële of reputatieschade.
- Onvoldoende procesoptimalisatie en technologische vernieuwing: achterblijvende efficiëntie en beperkt gebruik van nieuwe technologieën kunnen de concurrentiepositie verzwakken.
- Onvoldoende balans tussen autonome en niet-autonome groei: een sterke focus op niet-autonome groei kan de ontwikkeling van autonome groei onder druk zetten.
- Onvoldoende persoonlijk leiderschap: onvoldoende leiderschapsvaardigheden bij medewerkers kunnen het realiseren van groei- en ontwikkeldoelen belemmeren.
- Beperkt onderscheidend vermogen en onvoldoende zicht op veranderende klantbehoeften: onvoldoende inspelen op klantverwachtingen kan leiden tot verlies van relevantie en marktaandeel.
- Onvoldoende samenwerking tussen entiteiten: gebrekkige samenwerking kan de slagkracht en besluitvorming binnen Univé Oost beperken.
- Onvoldoende bekendheid van het coöperatieve gedachtegoed: klanten herkennen de coöperatieve meerwaarde onvoldoende, waardoor onderscheidend vermogen.
- Cyberrisico's: onvoldoende beveiligingsmaatregelen of bewustzijn vergroten de kans op succesvolle cyberaanvallen met financiële schade of reputatieschade tot gevolg.

Aanvullend blijven ook het strategische stressscenario en het catastroferisico door klimaatverandering relevante strategische aandachtspunten.

Gevoeligheidsanalyse

Univé Oost Brandverzekeraar N.V. heeft medio 2025 een ORSA uitgevoerd met als basisscenario de meerjarenplanning 2025-2027, waarbij de prognose 2025 als start wordt gebruikt. Doordat de geprognosticeerde cijfers over 2025 geen significante afwijking ten opzichte van de begrote cijfers vertonen, acht het bestuur de uitkomsten van de scenario's voldoende representatief voor de gevoeligheidsanalyse. Gebleken is dat de bovengenoemde toprisico's met name gevoelig zijn op rating herverzekeraar, renteschommelingen, eigen behouden in herverzekeringscontracten en technische voorzieningen. Gebleken is dat alle stress-scenario's binnen (of binnen een korte termijn na beheersmaatregelen) de risk appetite vallen.

Risicoprofiel

Het risicoprofiel wordt periodiek binnen het bestuur besproken. Aan de hand van de actualiteiten en de economische en politieke ontwikkelingen wordt getoetst in hoeverre het risicoprofiel gedurende de afgelopen periode gewijzigd is. Daarnaast worden ook de beheersmaatregelen beoordeeld en waar nodig aangescherpt.

Risicobereidheid

Het vertrekpunt van risicomangement is het vaststellen van de risicobereidheid. De risicobereidheid beschrijft de soort risico's en de hoogte van de risico's, die Univé Oost bereid is te lopen bij het realiseren van haar doelstellingen.

Om inzicht te krijgen in de risico's die samenhangen met de activiteiten die Univé Oost uitvoert, en de mate waarin deze een potentiële bedreiging vormen voor haar doelstellingen, is binnen Univé Oost voor het categoriseren van risico's ervoor gekozen gebruik te maken van het Solvency II-kader, naast de strategische risico's. Hierbij zijn de volgende risicocategorieën te onderscheiden:

1. Financiële risico's:
 - a. verzekeringstechnisch risico
 - b. marktrisico
 - c. tegenpartijrisico
2. Operationeel risico:
 - a. procesrisico
 - b. IT-risico
 - c. compliance / juridisch risico
 - d. uitbestedingsrisico

Per risicocategorie worden normen en limieten benoemd die aangeven wanneer risico's nog acceptabel zijn. Vervolgens worden de risico's gemanaged door, voor gesignaleerde risico's, vast te stellen hoe de kans en impact moeten worden beheerst. De kans dat omstandigheden kunnen leiden tot verrassingen wordt hierdoor verkleind.

Ten aanzien van de risicobereidheid hanteert Univé Oost Brandverzekeraar N.V. als interne norm het benodigde aanwezige kapitaal uitgedrukt in de solvabiliteitsmarge. Voor een gezonde bedrijfsvoering acht Univé Oost, onder het huidige regime, een solvabiliteitsmarge van tenminste 200% gewenst. Door de invoering van de LAC-DT (belastingvordering) in 2025 en de winsttoevoeging is de solvabiliteit gestegen naar 248% (na dividendvoorstel).

Financiële risico's

De financiële positie van Univé Oost Brandverzekeraar N.V. wordt bepaald door de winstgevendheid van premies, de nieuwe productie, de toereikendheid van voorzieningen en het weerstandsvermogen. Om de financiële positie te kunnen beoordelen, moet met alle risicoaspecten rekening worden gehouden.

Voor de analyse van financiële risico's maakt Univé Oost gebruik van de volgende methoden en technieken:

- Stress testing waarbij de impact van extreme gebeurtenissen op de waarde van de beleggingsportefeuille (en solvabiliteitspositie) kan worden gekwantificeerd;
- Het Forward-Looking-Model (FLM) is een belangrijk onderdeel van de ORSA. De ORSA is een managementinstrument waarmee het Bestuur van Coöperatie Univé Oost U.A. de verantwoordelijkheid nemen om risico, kapitaal en rendement gezamenlijk te beschouwen in de context van de strategie. De ORSA dient als basis voor het kapitaalbeleid, dat een kader biedt voor het door Univé Oost noodzakelijk geachte weerstandsvermogen.

Solvabiliteitspositie

Per kwartaal wordt de solvabiliteitspositie op basis van het Solvency II raamwerk gerapporteerd. Onderstaande tabel toont de solvabiliteitspositie van Univé Oost Brandverzekeraar N.V. volgens Solvency II grondslagen ultimo 2025. Bij de berekeningen is de Solvency II standaardformule gehanteerd, welke passend wordt geacht.

Solvabiliteitspositie Solvency II	per 31-12-2025	per 31-12-2024	Mutatie
Bedragen in EUR x 1.000			
Eigen Vermogen (EV)	30.711	27.922	2.789
Solvabiliteitskapitaalsvereiste (SKV)	12.382	14.000	1.618
Solvabiliteitsratio (EV/SKV) voor div.uitk.	252%	199%	53%
Solvabiliteitsratio (EV/SKV) na div.uitk.	248%	199%	49%
Interne doelsolvabiliteitsnorm	200%	200%	0%
Minimale interne solvabiliteitsnorm	160%	160%	0%
Minimale wettelijke solvabiliteitsnorm	100%	100%	0%

De Solvabiliteitsratio geeft het aanwezige eigen vermogen gedeeld door het vereiste vermogen weer. De Solvabiliteitsratio voor Univé Oost Brandverzekeraar N.V. is (voor dividenduitkering) 252% en ligt daarbij ruim boven de interne doelsolvabiliteitsnorm van 200%. De voornaamste reden van de toename in de solvabiliteit is de invoering van de LAC-DT. Het effect hiervan is 39%. De verwachting is dat in 2027 de solvabiliteit gaat dalen na invoering van de review 2020 waarin effecten als overstroming en gewijzigde berekeningen van risicomarge en renterisico worden toegevoegd. Dit effect is op basis van de huidige status ca. 19% daling.

De keuze voor deze gewenste ratio van 200% is om te kunnen blijven voldoen aan de minimale eis van 100% als zich dusdanige calamiteiten voordoen dat 100% wordt opgesoupeerd.

Garantiekapitaal

Met de Univé Oost Brandverzekeraar N.V. is er een garantiestelling afgesproken dat indien de solvabiliteit op enig moment onder de minimumnorm van 160% geraakt, er een kapitaalstorting kan plaatsvinden van de Coöperatie aan de Brandverzekeraar. Dit garantiekapitaal is in 2025 € 5 mln en wordt de komende jaren verhoogd tot € 6 mln (uiterlijk 2028). De bijstorting kan geschieden door overwinst van de Brandverzekeraar (> 220% solvabiliteit) of van de overwinst van Univé Oost Bemiddeling B.V. als dividend uit te keren aan de Coöperatie. Over 2025 is de intentie om vanuit Univé Oost Brandverzekeraar N.V. dividend te storten aan de Coöperatie, waaruit € 0,5 mln toegevoegd kan worden aan het garantiekapitaal.

Ontwikkeling solvabiliteitsratio in 2025

De solvabiliteitsratio van Univé Oost Brandverzekeraar N.V. per 31 december 2025 is 248%. De toename ten opzichte van 2025 is grotendeels als gevolg van de afgenomen SKV door de invoering van de LAC-DT. Het tegenpartijrisico is tijdelijk toegenomen door een grote claim op de herverzekeraar.

B.4 Informatie over het interne controlesysteem

Binnen Univé Oost is uitdrukkelijk aandacht voor de interne controle omgeving. Univé Oost stelt jaarlijks een intern controleplan op, waarin wordt aangegeven welke controles op welke plaats en in welke mate gaan plaatsvinden. Vanuit de risicoanalyse wordt bekeken welke 1e lijncontroles plaats moeten vinden en welke vanuit de 2e lijn. Uiteindelijk zal ook populatie en de omvang van de deelwaarneming van belang zijn om het proces goed te kunnen controleren. Opmerkingen worden kortgesloten met de proceseigenaar en acties worden uitgezet en geagendeerd. Per kwartaal vindt verslaglegging plaats aan de Raad van Bestuur. Deze wordt opgenomen in de 1e lijn kwartaalrapportage of de kwartaalrapportage Risk en/of Compliance.

Inrichting compliance functie

Univé Oost heeft haar compliance functie zodanig ingericht dat deze effectief kan opereren. Voor de compliance functie is een missie, visie en een strategie. Het beleid is vastgelegd in het Charter Compliance Univé Oost.

Missie Compliance

Het bevorderen en waarborgen van de reputatie en integriteit van Univé Oost en al haar medewerkers, door te verzekeren dat wordt gehandeld volgens de betreffende waarden, normen, wet- en regelgeving en gedragsregels vanuit het maatschappelijk verkeer en Univé Oost.

Visie Compliance

De ambities van Univé Oost vragen om een sterke interne organisatie (en dus ook integriteit en compliance) om de realisatie van deze ambities te stimuleren en te borgen. Hierbij blijft ook de coöperatieve solidariteit geborgd, hetgeen ook in de statuten is verankerd.

Doelstelling Compliance

Doel van de compliance functie is om een door de lijn geïntegreerd en geïmplementeerd samenhangend beleid te hebben en te voeren, waarbinnen alle (huidige en toekomstige) activiteiten op het terrein van integriteit, wet- en regelgeving en compliance die binnen Univé Oost worden ondernomen in samenhang met elkaar worden beschreven en uitgevoerd. Ook wordt door compliance inzicht verschaft in de wet- en regelgeving waar Univé Oost aan dient te voldoen en welke activiteiten er binnen Univé Oost zijn of worden ondernomen in het kader van integriteit, wet- en regelgeving en compliance en welke activiteiten gewenst zijn rekening houdend met de eisen van onze toezichthouders.

Voorts is vastgesteld dat de lijn voor de uitvoering van activiteiten en invoering van wetten, regels en procedures verantwoordelijk is en wordt toegezien op het compliant handelen van de organisatie. De volgende onderstaande opsomming geeft de doelstellingen en focus kort weer:

- Organisatiebreed geïmplementeerd beleid over integriteit en compliance;
- Bewustwording rondom compliance bij medewerkers vergroten;
- Aantoonbaar voldoen aan zowel externe wet- en regelgeving als interne beleidsregels.

Organisatorische inbedding

De Compliance Officer is op beleidsniveau belast met borging van integriteit- en risicoaspecten binnen Univé Oost en kan in verband hiermee op eigen initiatief een interne controle (laten) opstarten en uitvoeren op gedragingen, betalingen en overige transacties. Resultaten worden door de Compliance Officer gevraagd en ongevraagd gerapporteerd aan de RvB/RvC. De Compliance Officer draagt bij aan eenduidigheid en consistentie in de uitvoering van het integriteitsbeleid en de daarmee verband houdende wet- en in- en externe regelgeving.

Rapportages

De Compliance Officer stelt jaarlijks vooraf een compliance jaarplan op. Per kwartaal rapporteert zij de stand van zaken volgens het jaarplan en de actuele status van de wet- en regelgeving. Daarnaast wordt gerapporteerd over “compliance-incidenten”. Deze rapportages worden besproken in de RvB (en MT) vergadering en de audit- en risicocommissie van de RvC. Tijdens de vergadering van de audit- en risicocommissie licht de Compliance Officer de rapportage toe.

B.5 Interne auditfunctie

De inrichting van de interne auditfunctie

De interne auditfunctie is door Univé Oost uitbesteed aan Internal Audit. Internal Audit heeft de afspraken die zij heeft gemaakt met Univé Oost vastgelegd in het auditcharter. Hierin staat wat het doel van Internal Audit is, hoe zij haar werkzaamheden uitvoert en wie zij daarbij betreft. Dit auditcharter wordt elk jaar geëvalueerd t.a.v. passendheid. In 2025 zijn de wijzigingen vanuit de nieuwe internationale standaarden voor internal auditfuncties (GIAS) verwerkt in de auditcharters. In 2026 wordt de formele afstemming van het auditcharter van Univé Oost op basis van een generieke RU-versie afgerond.

De meeste contacten heeft Internal Audit met de Raad van Bestuur, de Audit- en Riskcommissie en de sleutelfunctionarissen Risk, Compliance en Actuarieel. Ook zijn er afspraken gemaakt over de kwaliteit van dienstverlening door Internal Audit. Jaarlijks beoordelen de Raad van Bestuur en de Audit- en Riskcommissie die kwaliteit en vindt evaluatie met Internal Audit plaats. In de eerste helft van 2026 wordt de jaarlijkse interne evaluatie over de functie in 2025 uitgevoerd op basis van een evaluatiegesprek.

In 2025 hebben de Internal Auditors geen andere rollen verricht buiten de Internal Auditfunctie.

De Internal Auditfunctie is in 2022 extern getoetst door het IIA (Institute of Internal Auditors) op het voldoen aan vaktechnische vereisten volgens de Nederlandse Vereniging van Beroepsaccountants (NBA), het IIA en de vereniging van Register IT auditors (NOREA). Dit is een beoordeling die eens per 5 jaar plaatsvindt. Het oordeel dat hieruit kwam, is dat Internal Audit aan de vaktechnische eisen voldoet. Er zijn een beperkt aantal aanbevelingen gedaan, die grotendeels zijn opgevolgd. Elk jaar, zo ook in 2025 heeft Internal Audit een interne evaluatie uitgevoerd aan de hand van een self-assessment. Hieruit zijn enkele acties gekomen die nagenoeg volledig opgevolgd zijn en die samen met de aanpassing van de werkwijze aan de nieuwe standaarden zijn verwerkt in beleid, processen of auditcharter.

Activiteiten in 2025

In 2025 zijn de audits uit het (meerjaren) auditplan 2025 uitgevoerd óf zijn deze in de herijking van audits voor 2026 meegenomen. In dit plan is risico gebaseerd gekeken welke audits toegevoegde waarde zouden hebben voor Univé Oost. Risico's gesignaleerd vanuit de organisatie, Internal Audit en toezichthouders zijn hierbij meegenomen.

In 2025 zijn binnen de Univé Formule audits of opdrachten uitgevoerd op onder andere de thema's naleving Algemene Verordening Gegevensbescherming (AVG), opzet beheersmaatregelen DORA, naleving CIS-protocollen, naleving securitymaatregelen RU's en agropropositie herverzekeringen RU's.

Voor Univé Oost waren dit audits op de thema's naleving CIS-protocollen (Univé Oost specifiek), naleving AVG rechtsbijstand (uit het auditplan 2023) en naleving securitymaatregelen (audit uitgevoerd in het eerste kwartaal van 2026). Ook heeft er een audit activiteit plaatsgevonden ter ondersteuning van de eerstelijnscontroles.

In de auditrapporten worden bevindingen op een vierpuntschaal gescoord, waarin de hoge risico's door Internal Audit gemonitord worden. Hoge risico's houden in dat direct actie noodzakelijk is. Overige actiepunten en

aanbevelingen vanuit audits, adviesopdrachten of reviews worden door de 1e lijn gemonitord waarbij de 2e lijn rapporteert t.a.v. opvolging acties vanuit risicomanagementperspectief. Via de Periodieke Rapportage (2 keer per jaar) wordt hierover gerapporteerd aan de Raad van Bestuur en de Audit- en Riskcommissie. Het auditplan 2025 heeft niet alleen betrekking op 2025 maar geeft ook al voor een deel inzicht in wat voor 2026 en 2027 als potentieel auditonderwerp is aangemerkt.

Bij de keuze van de onderwerpen op de langere termijn kijkt Internal Audit ook weer naar de strategische doelstellingen, risico's, nieuwe wet- en regelgeving en projecten die binnen Univé worden uitgevoerd. Op basis daarvan wordt jaarlijks een keuze gemaakt en/of herijkt voor de komende jaren.

Internal Audit hanteert een rolling forecast werkwijze voor het opstellen van het auditplan. Dit betekent dat gedurende het jaar een moment ingepland wordt om de planning voor het volgende half jaar te evalueren en zo nodig te opnieuw te prioriteren.

Concreet betekent dit, dat na de zomervakantie aan de Audit- en Riskcommissie expliciet instemming zal worden gevraagd t.a.v. de geprioriteerde of her-geprioriteerde auditonderwerpen voor het volgende half jaar.

Voor het jaar 2026 worden een aantal Formule brede thema's vastgesteld die gericht zijn op implementatie en beheersing van onderdelen vanuit DORA w.o. het geven van assurance op (onderdelen van) de intraformule IT-uitbesteding aan Univé Services B.V..

B.6 Actuariële functie

Opzet en inrichting van de actuariële functie

De actuariële functie is een uitbestede dienst voor Univé Oost. Hiervoor is een uitbestedingsovereenkomst opgesteld en zijn afspraken gemaakt met Arcturus. Voor de uitvoering van de actuariële functie is een charter opgesteld met hierin onder andere de doelen van de actuariële functie, inrichting van de functie, werkwijze en samenwerking met de organisatie. Dit charter wordt elk jaar herzien in de Raad van Bestuur (RvB) en Audit- en risicocommissie (ARC) en is afgestemd met de andere sleutelfuncties Risk, Compliance en Interne audit. In 2025 zijn geen materiele wijzigingen doorgevoerd in het charter. In 2025 heeft de actuariële functie voor Univé Oost geen andere rollen verricht buiten deze functie. De actuariële functie rapporteert aan de RvB en neemt deel aan de ARC.

Uitvoering jaarplan

De actuariële functie stelt een jaarplan op en stemt de planning af met Univé Oost. In het jaarplan zijn activiteiten opgenomen die gerelateerd zijn aan de terreinen waar de actuariële functie directe verantwoordelijkheid heeft: het oordeel over de technische voorzieningen, het premie- en acceptatiebeleid en de herverzekeringsregeling. Daarnaast had de actuariële functie in 2025 een rol in de implementatie van het risicomanagementsysteem door een bijdrage te leveren aan de ORSA, review van de SCR-berekeningen, passendheidsanalyse van het Standaard Model en deelname aan de ARC en sleutelfunctieoverleg.

Een overzicht van de activiteiten die in de rapportageperiode 2025 door de actuariële functie zijn verricht is onderstaande opgenomen:

- Review berekeningen Technische Voorzieningen 2024Q4
- Review SCR-berekeningen 2024Q4
- Rapportage oordeel Technische Voorzieningen 2024Q4, inclusief beoordeling datakwaliteit
- Rapportage Oordeel Herverzekeringsregeling 2025
- Rapportage Oordeel toereikendheid premie 2025
- Monitoring en beoordeling aanbevelingen van de actuariële functie gedurende het jaar
- Review ORSA-berekeningen en oordeel over scenario's, conclusies ingezette managementacties.
- Review berekeningen Technische voorzieningen en SCR 2025 Q1, Q2 en Q3
- Deelname aan de ARC en sleutelfunctieoverleg
- Gevraagd en ongevraagd advies geven over onderwerpen die relevante raakvlakken hebben met het terrein van de actuariële functie
- Review kapitaalbeleid

Review verdere onderbouwing en modelleren van LAC DT en afstemming met diverse interne- en externe stakeholders

- Monitoring aanbevelingen op duurzaamheid (waaronder de beoordeling van ontwikkeling van overstromingsmodellen)
- Vaststellen van de kwantitatieve en kwalitatieve implicaties van aanstaande veranderingen in Solvency II-wetgeving 'Review 2020', inclusief beoordeling van criteria klein- en niet complex;
- Beoordelen van herverzekeringmogelijkheden van catastrofedekking.
- Review van tarifiering zakelijke producten en opstellen onderzoeksvragen rendement op zakelijke portefeuille
- Monitoring aanbevelingen op duurzaamheid (waaronder de beoordeling van ontwikkeling van overstromingsmodellen).

De conclusies van de rapportages worden opgenomen in de kwartaalrapportage van de actuariële functie. Deze kwartaalrapportages worden besproken in de ARC. De specifieke rapportages zijn gericht aan en besproken met de leden van de RvB.

Daarnaast is de actuariële functie betrokken bij een aantal specifieke vragen die naar boven kwamen bij de totstandkoming van de RSR/SFCR en specifieke vragen in het jaarwerktraject gesteld door de accountant bij Univé Oost.

B.7 Uitbesteding

Univé Oost heeft meerdere kritieke of belangrijke operationele functies of werkzaamheden uitbesteed. Voor deze uitbestedingen voldoet Univé Oost aan het uitbestedingsbeleid. Het uitbestedingsbeleid biedt kaders voor de beheersing van het integrale uitbestedingsproces. Onder andere: van concrete behoefte naar een uitgewerkt voornemen, van een zorgvuldig geselecteerde partner tot een geformaliseerde uitbestedingsovereenkomst en tot slot van monitoring tot het uitvoering geven aan de exit-strategie. Het uitbesteden van een activiteit is geen doel op zich, maar een middel om de bedrijfsdoelstellingen te realiseren. In het beleid is dan ook opgenomen dat er altijd een toets plaats dient te vinden aan de visie, missie, strategie en de Univé identiteit. Hiermee is geborgd dat het belang van onze klant altijd op het netvlies blijft staan. De monitoringmomenten zijn voorafgaand aan de uitbesteding bepaald en opgenomen in de uitbestedingsovereenkomst.

Ten behoeve van de monitoring wordt een proces ingericht en vindt een adequate agendering plaats. De monitoring is binnen Univé Verzekeringen belegd bij Inkoop/contractmanagement en bij de RU's bij de uitbestedingseigenaar. Voorafgaand aan de uitbesteding wordt de evaluatiefrequentie bepaald. De evaluatie houdt in dat de uitbestedingseigenaar, nagaat in hoeverre de behoefte om uit te besteden nog bestaat, alsook of het beoogde doel met de uitbesteding wordt behaald. Dit om vast te kunnen stellen of er redenen zijn om de overeenkomst op te zeggen, dan wel te verlengen. In beginsel vindt de evaluatie dan ook plaats voorafgaand aan het verstrijken van de initiële contractstermijn en vervolgens telkens voorafgaand aan het verstrijken van een verlengingstermijn in de uitbestedingsovereenkomst. De resultaten van de monitoring en de evaluatie worden vastgelegd in een rapportage.

De uitbestedingen bij Univé Oost zijn de volgende:

- Arcturus: Voor Univé Oost voert Arcturus de 'actuariële functie' uit, aantoonbaar in overeenstemming met de Solvency II-regels. De uitvoer van de actuariële functie is geen fulltime functie en vergt dusdanig veel specialistische kennis dat besloten is deze uit te besteden. Arcturus voert onder andere de volgende tweedelijns werkzaamheden uit: beoordeling berekening technische voorzieningen, review en controle premie- en acceptatiebeleid, adequaatheid herverzekeringsbeleid en overige werkzaamheden volgens afspraken in de raamovereenkomst. Tot slot voert Arcturus een aantal eerstelijns actuariële werkzaamheden uit. Verantwoordelijk voor de uitvoer van de tweedelijns actuariële functie bij Arcturus zijn Peter van Kampen en Mart van den Bos.
- VHD Alarmcentrale: Met de uitbesteding aan VHD beoogt Univé Oost buiten kantooruren telefonische hulpverlening aan klanten ten behoeve van een calamiteit op basis van een inboedel- of opstalschade.
- Univé Services: Univé Oost heeft meerdere zaken uitbesteed aan Univé Services. Dit betreft uitbesteding:
 - Van activiteiten ter invulling verplichtingen uit hoofde van de sanctieregelgeving

- Afname diverse IT-diensten ter ondersteuning van de kernprocessen. Gespecificeerd in de Product Diensten Catalogus en verantwoord in de Univé Verrekenmodule. Het gaat o.a. om afname van applicaties als CRM, Qis, Coda, Crescendo, ATS, Topdesk, unive.nl.
- Afname diverse commercie diensten ter ondersteuning van de bedrijfsvoering van de RU. Het gaat o.a. om de diensten Merk en communicatie, E-commerce en Speciale distributie.
- Afname diverse schade diensten ter ondersteuning van de bedrijfsvoering van de RU's. Het gaat o.a. om ondersteuning bij marketingcampagnes, klantvragen buiten openingstijden en bij calamiteiten en de opvang van adviesgesprekken.
- Afname diverse diensten van Veiligheidszaken. Het gaat o.a. om de diensten consumenten onderzoeken, interne onderzoeken en pre- en inemployment screenings.
- Van de internal audit sleutelfunctie, zoals beschreven in de Solvency II-richtlijn. Het betreft een uitbesteding die voorgeschreven is op basis van art. 5.5 van de Univé Formule Overeenkomst. Verantwoordelijk voor de uitvoer van de Internal Audit rol is een auditor van Univé Services.
- Afname van schade-expertise bij SLM. SLM ontwikkelt, beheert en onderhoudt een netwerk van externe expertisebureau 's en RU experts.

B.8 Aanvullende informatie

Er is geen materiële overige informatie aanwezig.

C. Risicoprofiel

C.1 Verzekeringstechnisch risico

Het verzekeringstechnisch risico is het risico dat negatieve financiële gevolgen optreden doordat inadequate aannames zijn toegepast met betrekking tot de premiestelling en de voorzieningen en/of dat de schadebetalingen, de kosten en/of de (ontwikkeling van de) voorzieningen in ongunstige zin afwijken van de aannames die zijn gebruikt bij de premiestelling en de reservering.

Het verzekeringstechnisch risico heeft alleen betrekking op ons schadeproduct Brand, waarvoor Univé Oost Brandverzekeraar N.V. verzekeraar is. Univé Oost onderscheidt binnen het verzekeringstechnische risico de volgende elementen: premie-, reserve-, verval- en catastroferisico.

Premierisico

Premierisico is het risico dat de verzekeringspremie voor het komende jaar niet voldoende is om de schades en kosten van dat jaar te kunnen dekken. Premierisico wordt veroorzaakt door fluctuaties in de frequentie en de omvang van de schadeclaims die voortvloeien uit verzekerde gebeurtenissen. Premierisico is gerelateerd aan nieuwe contracten (waaronder verlenging van bestaande contracten) en aan het risico van nog te ontstane claims dat wordt gelopen op bestaande contracten.

Premierisico omvat daarnaast het risico dat voortvloeit uit de onzekerheid van de omvang van kostenbetalingen. Premierisico kan ook ontstaan doordat gegevensbestanden niet altijd beschikbaar, volledig en betrouwbaar zijn.

Univé Oost hanteert ten aanzien van het premierisico de volgende beheersmaatregelen (niet-limitatief):

- Productontwikkelings- en premieaanpassingsproces als onderdeel van het Product Approval and Review Proces (PARP);
- Sluiten van adequate herverzekeringscontracten;
- Monitoring van verzekerdenportefeuille;
- Monitoring van trends en veranderingen in de waargenomen en te verwachten schadegegevens als gevolg van onder meer wijziging van wetgeving en jurisprudentie;
- Monitoring van productrendement.

Reserverisico

Reserverisico is het risico dat gevormde reserves voor schadegevallen in het verleden en in de toekomst ontoereikend zijn om deze schades (verder) af te wikkelen. Reserverisico wordt veroorzaakt door fluctuaties in tijdstippen en in de omvang van betalingen die voortvloeien uit de afwikkeling van bestaande claims. Reserverisico kan ook ontstaan doordat gegevensbestanden niet altijd beschikbaar, volledig en betrouwbaar zijn.

Univé Oost hanteert ten aanzien van het reserverisico de volgende beheersmaatregelen (niet-limitatief):

- Vaststelling van reserves met behulp van geëigende statistische methoden;
- Vaststelling van voorzieningenbeleid ten aanzien van prudentie;
- Tijdige beschikbaarheid van betrouwbare (schade-)gegevens inclusief verwerking van deze gegevens in de financiële administratie;
- Uitloop schade regelmatig evalueren, rekening houdend met trends zoals marktontwikkelingen en inflatie.

Vervalrisico

Vervalrisico (lapse) is het risico dat de aannames van het gedrag van polishouders onjuist blijken te zijn. Vervalrisico wordt onder meer veroorzaakt door de mogelijkheid om tijdens de looptijd van het contract op te zeggen, en door de mogelijkheid dat een verzekerde zijn contract kan verlengen op basis van eerder gemaakte afspraken.

Univé Oost hanteert ten aanzien van het vervalrisico de volgende beheersmaatregelen (niet-limitatief):

- Vóór introductie van een nieuw product of aangepaste premiestelling uitvoeren van marktanalyses ter onderbouwing van doelgroepen en concurrentiepositie;
- Monitoring van klanttevredenheid;
- Monitoring van concurrentiepositie.

Catastroferisico

Catastroferisico is het risico dat door extreme en/of uitzonderlijke gebeurtenissen schades optreden waardoor de financiële positie negatief wordt beïnvloed. Bij schade wordt onderscheid gemaakt tussen natuurrampen (onder meer storm en hagel) en rampen die worden veroorzaakt door menselijk handelen (onder meer brand, explosie, terrorisme).

Univé Oost hanteert ten aanzien van het catastroferisico de volgende beheersmaatregelen (niet-limitatief):

- Sluiten van adequate herverzekeringscontracten;
- Univé Oost heeft een herverzekering afgesloten bij het garantiefonds voor herverzekering van het terrorismerisico (NHT). Univé betaalt hiervoor een premiebedrag aan het NHT en houdt een bedrag aan om het eigen risico te dekken.

Herverzekering

Uit het voorgaande blijkt dat herverzekering een belangrijke beheersmaatregel is in het kader van het verzekeringstechnische risico. Univé Oost Brandverzekeraar N.V. koopt haar herverzekeringen in bij N.V. Univé Her, onderdeel uitmakend van de Coöperatie Univé U.A.

N.V. Univé Her heeft een rating van A. Door middel van de herverzekeringscontracten is het risico over per 1 januari 2026 afgedekt voor individuele brandschades groter dan € 2,0 miljoen en stormschade per gebeurtenis groter dan € 3,0 miljoen. Risico's boven de € 10,0 miljoen worden gedekt door het facultatieve herverzekeringscontract. Het stormcontract kent bij een second event Storm een eigen behoud van € 1,5 miljoen.

Klimaatrisico

Klimaatveranderingen raakt ook Univé Oost als Brandverzekeraar. Met name stormen, hagel en wateroverlast gaan vaker voorkomen door de klimaatwijzigingen. Univé Oost Brandverzekeraar is daarop voorbereid door scenario's te draaien in de ORSA om de impact hiervan inzichtelijk te krijgen. De huidige solvabiliteit is vooralsnog op voldoende niveau om grote catastrofes aan te kunnen.

C.2 Marktrisico

Marktrisico is het risico op verliezen of op een ongunstige verandering in de financiële situatie als direct of indirect gevolg van schommelingen in het niveau en in de volatiliteit van de marktprijzen van activa, verplichtingen en financiële instrumenten.

Beleggingsbeleid

Naast operationele beheersmaatregelen is het beleggingsbeleid van Univé Oost een belangrijke beheersmaatregel ten aanzien van het marktrisico. Het beleggingsbeleid van Univé Oost wordt periodiek geactualiseerd. Univé Oost streeft een continuatie van haar eigen vermogen na in haar beleggingsbeleid en niet naar rendement uit beleggingen. Zij accepteert dat in een bepaalde mate marktrisico wordt gelopen om op lange termijn behoud van het eigen vermogen te kunnen handhaven.

In de ORSA is een scenarioanalyse uitgevoerd op het beleggingsbeleid. Hierbij zijn aan de hand van wijzigingen in de beleggingsmix de effecten op de beleggingsportefeuille geanalyseerd. Deze stresstest richt zich met name op de effecten van renteschokken en koersdalingen op de waarde van de beleggingsportefeuille. De Risk Officer beoordeelt samen met de RvB of deze impact past binnen de risicobereidheid en of aanpassingen in de asset mix wenselijk zijn. Voor de gehele beleggingsportefeuille maakt Univé Oost gebruik van een externe vermogensbeheerder, Bank ten Cate.

Univé Oost Brandverzekeraar N.V. belegt naast liquide middelen grotendeels in bedrijfs- of staatsobligaties met een minimale rating van BBB en voor een klein deel in aandelen (max. 20%).

De beleggingen bij Univé Oost Brandverzekeraar N.V. hebben ultimo 2025 een beleggingsmix van 65% obligaties, 14% aandelen en 21% liquide middelen. Het totale belegde vermogen hierin is € 39,2 miljoen (2024: € 41,7 miljoen).

Univé Oost onderscheidt binnen het marktrisico de volgende elementen: renterisico, aandelenrisico, vastgoedrisico, spreadrisico, valutarisico, concentratierisico, liquiditeitsrisico.

Renterisico

Het marktrisico komt onder meer tot uitdrukking in het renterisico: de gevoeligheid van de waarde van activa, verplichtingen en financiële instrumenten voor veranderingen in de rentetermijn-structuur of de volatiliteit van de rente.

Het grootste deel van de verplichtingen van Univé Oost Brandverzekeraar N.V. heeft een korte looptijd. Mede op basis van de eigen vermogenspositie is gekozen om een maximale duration van 7 over de gemiddelde portefeuille te hanteren in haar beleggingsbeleid.

De duration wordt berekend als de gewogen gemiddelde looptijd (uitgedrukt in jaren) van alle kasstromen van de vastrentende beleggingen, waarbij het gewicht van elke kasstroom wordt bepaald door het relatieve belang van die kasstroom. De duration en balanswaarde (in miljoenen euro's) van de vastrentende beleggingen per 31 december 2025 zijn: Obligaties met een marktwaarde van € 25,5 miljoen (2024: € 25,1 miljoen) met een duration van 4,72 (2024: 4,84).

Naast analyses van de effecten van de duration voert Univé Oost scenarioanalyses uit om de gevoeligheid van het belegde vermogen te meten voor veranderingen in de rentevoet. Onderstaande tabel bevat de rentegevoeligheid van de beleggingen in vastrentende waarden per 31 december 2024 (in miljoenen euro's voor verrekening vennootschapsbelasting):

Effect van daling marktrente met 1 procentpunt Univé Oost Brandverzekeraar NV	+ € 1,2 mln vermogen (2024: +€ 1,2 mln)
Effect van stijging marktrente met 1 procentpunt Univé Oost Brandverzekeraar NV	-/- € 1,2 mln vermogen (2024: -€ 1,2 mln)

Aandelenrisico

Aandelenrisico is de gevoeligheid van de waarde van activa, verplichtingen en financiële instrumenten voor veranderingen in het niveau of in de volatiliteit van de marktprijzen van aandelen.

Univé Oost belegt in aandelen. De risicobereidheid op het gebied van aandelen is beschreven in het beleggingsbeleid, namelijk 0-20% van het totale belegde vermogen. Daarnaast dient het totale marktrisico binnen de risicobereidheid te blijven.

Effect van daling beurswaarde met schok 46,9 procentpunt Univé Oost Brandverzekeraar NV	-/- € 2,5 mln vermogen (2024: -/- € 2,4 mln)*
---	--

*(2024: 41,9 procentpunt)

Spreadrisico

Het spreadrisico betreft de gevoeligheid van de waarde van activa, verplichtingen en financiële instrumenten voor een verandering in de volatiliteit van de krediet spreiding boven de risicovrije rentetermijnstructuur.

Het spreadrisico van de beleggingsportefeuilles wordt beperkt doordat wordt belegd in vastrentende waarden met een rating van minimaal BBB. Om het kredietrisico in de beleggingsportefeuilles verder te beperken heeft het merendeel van de vastrentende waarden een gemiddelde rating van A. De vastgestelde restricties worden periodiek gemonitord.

Valutarisico

Het valutarisico betreft de gevoeligheid van de waarde van activa, verplichtingen en financiële instrumenten voor veranderingen in het niveau of in de volatiliteit van wisselkoersen. De beleggingsportefeuilles van Univé Oost

Brandverzekeraar N.V. is voor ca 83% genoteerd in euro's, 16% in USD en 1% in CHF, SEK en DKK. Hierdoor is er enige sprake van directe blootstelling aan de volatiliteit van wisselkoersen (valutarisico). In het beleggingsbeleid is vastgelegd om voor maximaal 20% in vreemde valuta (USD, vreemde valuta binnen EU en Zwitserse Franks) te gaan beleggen (op moment van aankoop). Het valutarisico wat hiervoor zal worden gelopen, wordt geaccepteerd.

Concentratierisico

Het concentratierisico betreft het extra risico dat wordt gelopen hetzij door een gebrek aan diversificatie in de activaportefeuille, hetzij door een sterke blootstelling aan het risico van wanbetaling van een enkele emittent van effecten of een groep van verbonden emittenten. In het beleggingsbeleid van Univé Oost zijn restricties in het kader van de beheersing van het concentratierisico opgenomen. Deze restricties worden periodiek gemonitord. Voor obligaties geldt een maximum van € 0,5 miljoen marktwaarde per obligatieverstrekker (bij aankoop) en een maximum van 25% binnen een sector. Aan deze voorwaarden is voldaan.

Liquiditeitsrisico

Het liquiditeitsrisico betreft het risico op liquiditeitstekorten als gevolg van het (qua timing en omvang) niet op elkaar zijn afgestemd van ingaande en uitgaande kasstromen. Univé Oost hanteert als beleid dat op de bankrekeningen minimaal een nul saldo staat. Debet standen zijn daarbij wel mogelijk maar worden - zoveel mogelijk – voorkomen door voldoende liquide middelen aan te houden. De financiële posities en kasstromen worden dagelijks beheerd.

Eind 2025 beschikte Univé Oost Brandverzekeraar N.V. over € 8,3 miljoen op haar bankrekeningen (2024: € 10,9 miljoen). Onverwachte financiële tegenvallers in de bedrijfsvoering kunnen hiermee voldoende worden opgevangen. De banken vergoeden creditrente op alle rekening courant verhoudingen.

C.3 Tegenpartijrisico (Kredietrisico)

Tegenpartijrisico is het risico op een ongunstige verandering in de financiële situatie als gevolg van het niet nakomen van een verplichting door, dan wel een verslechtering van de kredietwaardigheid van een (of meerdere) tegenpartij(en).

Naast het individuele risico per tegenpartij vindt over de portefeuille van tegenpartijen diversificatie plaats die afhankelijk is van de onderlinge samenhang. Belangrijke tegenpartijen voor Univé Oost en met name Univé Oost Brandverzekeraar N.V. zijn: vorderingen op verzekerden (al dan niet via rekening courant groepsmaatschappijen), herverzekeraars, financiële instellingen en partijen in de beleggingsportefeuille. Risicobepalende maatregelen richten zich enerzijds op de kwaliteit van de tegenpartij en anderzijds op de omvang van de uitgeleende gelden aan de tegenpartij in relatie tot verkregen zekerheden.

Bij het innemen van posities dient de tegenpartij te beschikken over een stabiele rating van ten minste: banken A en herverzekeraars BBB. Zowel de Rabobank als Univé Her (beide rating A) voldoen aan de norm.

C.4 Liquiditeitsrisico

De in de technische voorziening opgenomen toekomstige winst (EPIFP) bedraagt € 1.380k (exclusief risicomarge), gebaseerd op een marge van 9,9% op de toekomstige premie. De activa zijn qua aard, looptijd en liquiditeit geschikt om aan de verplichtingen te voldoen wanneer deze opeisbaar zijn (of winsten komen te vervallen). Er zijn € 8,3 mln. aan liquide middelen en € 31,0 mln. aan financiële beleggingen op de balans die courant zijn en goed verhandelbaar op de obligatie- en aandelenmarkt. Voor de belangrijkste aannamen die bij de berekening van de in toekomstige premies vervatte verwachte winst zijn gehanteerd wordt verwezen naar onderdeel D.2.5.

C.5 Operationeel risico

Procesrisico

De operationele risico's die Univé Oost loopt, zijn grotendeels gelijk aan die van andere brandverzekeraars. De operationele risico's worden onder meer gemonitord door periodieke 1e en 2e lijncontroles. Univé Oost heeft de beheersing van de schadelasten aangescherpt door intensievere inspectie/taxatie op met name agrarische

risico's. Daarnaast wordt fraudebestrijding verder ingebed in de organisatie. Verder wordt aandacht besteed (o.a. in het sociaal jaarverslag) welke risico's gelopen worden door verzuim, veroudering personeelbestand en (verplichte) opleidingen t.b.v. de Wft en hoe daar pro-actief op wordt ingespeeld.

Bedrijfscontinuïteitsrisico is het risico van materiële schade of verliezen als gevolg van het wegvallen van procesketens wat leidt tot een crisis binnen het bedrijf. Het beleid ten aanzien van bedrijfscontinuïteitsmanagement (BCM) beperkt dit risico. Kritieke bedrijfsprocessen zijn geïdentificeerd en voor deze processen is de adequaatheid van de risicobeheersmaatregelen en herstelmaatregelen geanalyseerd. Dit heeft geleid tot een duidelijk beeld van de verschillen om te voldoen aan de eisen van bedrijfscontinuïteit. Rollen en verantwoordelijkheden voor BCM zijn toegewezen aan medewerkers door de hele organisatie heen.

IT-risico

Het beheersen van IT-risico's is mede onderdeel van informatiebeveiliging, die gericht is op het treffen van maatregelen en procedures om de integriteit, vertrouwelijkheid en continuïteit van de informatievoorziening binnen Univé Oost te borgen. Univé Oost heeft haar IT hoofdzakelijk uitbesteed aan de Univé Services B.V. Beheersing hiervan geschiedt door een jaarlijkse Third Party Mededeling opgesteld door EY Accountants B.V.

Risico op cybercriminaliteit: Cybercriminaliteit is een maatschappelijk vraagstuk dat ook voor Univé Oost in belang blijft toenemen. Dit betreft het risico dat materiële schade ontstaat door bijvoorbeeld verlies of ongewenste verwerking van gegevens, langdurig stilliggen van bedrijfsactiviteiten en hardware disrupties als gevolg van onvoldoende beveiligingsmaatregelen. Ook is hier sprake van het risico van negatieve reputatie van Univé als gevolg van incidenten op social media en/of verlies/diefstal van privacygevoelige gegevens. Wij willen deze risico's voorkomen en hebben onze cybersecuritymaatregelen ingericht volgens good practices. In 2025 hebben zich geen significante cybersecurity-incidenten voorgedaan.

Inmiddels is flink gewerkt om (wetgeving) DORA (Digital Operational Resilience Act) in te voeren. Deze is bedoeld om de maatschappelijke en economische risico's van de toenemende cyberbedreigingen in de financiële sector te reduceren. Op 17 januari 2025 is DORA van toepassing geworden. Inmiddels is het programma succesvol afgerond.

Integriteit / juridisch risico

De integriteit- en juridische risico's worden gemonitord door de Compliance Officer. Dit is een onafhankelijke functie binnen Univé Oost. Het belangrijkste doel van de Compliance Officer is de organisatie te ondersteunen bij de beheersing van de compliance risico's van Univé Oost. De Compliance Officer is verantwoordelijk voor het ontwikkelen van beleid, advisering over de beleidsimplementatie en naleving van wet- en regelgeving en integriteitsnormen. De Compliance Officer borgt ook de naleving van wet- en regelgeving en ethische normen. Daarnaast monitort de Compliance Officer de beoordeling van de toereikendheid en operationele effectiviteit van de belangrijkste controlemechanismen binnen de bedrijfsonderdelen. De Compliance Officer rapporteert rechtstreeks aan het bestuur.

Uitbestedingsrisico

Univé Oost hanteert ten aanzien van uitbestedingsrisico's het volgende beleid: het intensief volgen en aanpassen van de uitbestedingsovereenkomsten, onder andere op de uitdrukkelijk in de Wft opgenomen vereisten ten aanzien van de inhoud daarbij.

Uitbestedingen betreffen o.a.:

- IT en Internal Audit (Univé Services B.V.)
- Actuarieel (Arcturus)

Met bovengenoemde partijen zijn uitbestedingscontracten overeengekomen. Vermogensbeheer is belegd bij Bank ten Cate. Hiervan is geen sprake van uitbesteding. De vermogensbeheerder heeft geen mandaat zelfstandig beleggingsbeslissingen te nemen. Zij opereert binnen de kaders van de daartoe opgestelde overeenkomst. Besluitvorming hierover ligt volledig binnen de interne governance van Univé Oost.

C.6 ORSA

De ORSA is een integrale benadering van de eigen strategie, risico's en solvabiliteit, waardoor inzicht wordt verkregen of er voldoende kapitaal beschikbaar is om in de komende beleidsperiode de risico's af te dekken bij de uitvoering van de vastgestelde strategie. In deze ORSA-rapportage is een aantal scenario's uitgewerkt waarbij in een 5-jaars projectie de solvabiliteit is doorgerekend, gegeven de strategie, het risicoprofiel en de risicobereidheid van Univé Oost. Allereerst is het basisscenario opgesteld. Hierbij is inzichtelijk gemaakt hoe de solvabiliteitsratio zich ontwikkelt gedurende de planperiode, gebaseerd op het meerjarenplan.

Stress-scenario's

De scenario's zijn tot stand gekomen in sessies waarbij leden van de Formule (vertegenwoordigers van RU's en Univé Groep), Actuariële Functiehouder, RvB/MT en Audit & Risk Commissie zijn betrokken. Bij de totstandkoming van de scenario's is rekening gehouden met de materiële risico's die Univé Oost loopt bij de ten uitvoer legging van het strategisch ondernemingsplan.

Per scenario zijn de gebeurtenissen beschreven, en ook de effecten daarvan gedurende de beleidsperiode, waarbij gekeken wordt naar de kapitaalseisen, de solvabiliteit, alsmede een toetsing plaatsvindt aan de risk appetite. Bij ieder scenario is beoordeeld of managementacties benodigd zijn en zijn de effecten daarvan ook doorgerekend.

Scenario 1 kent meerdere windstormen en extreme weersgebeurtenissen in de winter en de zomer als gevolg van klimaatverandering in combinatie met impact klimaattransitie. Dit heeft naast de eigen behouden effecten op de herverzekering premie, toekomstige verwachte schadelast etc. De effecten op de solvabiliteit zijn zo groot dat deze onder de 100% komen vanaf 2027. Per direct is als managementactie een kapitaalstorting nodig en zijn daarnaast premieverhogingen en een verlaging van de kosten nodig. Daarmee voldoet Univé Oost weer aan de minimum solvabiliteit.

In scenario 2 worden de gevolgen van extreme geopolitieke omstandigheden omgezet in een verhoogde herverzekering premie in de markt, hoge inflatie, hoge rente, lage aandelenkoersen en afwaardering van staats- en/of bedrijfsobligaties. Dit heeft tot gevolg dat het risico toeneemt en het rendement afneemt. De enige managementactie die dan wordt genomen is een premieverhoging om de COR iets te laten verbeteren en de solvabiliteit boven de normsolvabiliteit te houden.

In scenario 3 worden de effecten geïllustreerd als gevolg van enkele cybercrime incidenten die zich voordoen in 2025 en een grote cumulatieschade die de cyber-dekking raakt. Dit resulteert in o.a. daling premie door reputatieschade en toename van personeels- en organisatiekosten. De normsolvabiliteit blijft gehandhaafd en er zijn geen aanvullende managementacties benodigd.

Reverse stress-scenario

Scenario 1 kan tevens als een reverse stress-scenario (storm/hagel/neerslag) dienen met de vraag: in hoeverre is Univé Oost bestand tegen meerdere windstormen en extreme weersgebeurtenissen in de winter en de zomer als gevolg van klimaatverandering. Hierbij gaat de solvabiliteit van 199% naar 68% in 2029 zonder managementacties. Met alleen een kapitaalstorting blijft de solvabiliteit op lange termijn onder de minimumeis van 160%. Meerdere extra maatregelen kunnen worden genomen om aan de interne minimumeisen te voldoen.

Conclusie

Overall kunnen we concluderen dat de Univé Oost Brandverzekeraar N.V. voldoende solvabel is. Zij is bestendig tegen de gevolgen van de extreme storm- en klimaatrisico's (scenario 1). Ook de gevolgen van een geopolitieke crisis (scenario 2) zijn door de Brandverzekeraar op te vangen. De Brandverzekeraar is op voorhand voldoende solvabel en wil daarbij wel leunen op voldoende garantiekapitaal dat de Coöperatie ter beschikking houdt. Vooralnog zijn er voldoende maatregelen beschikbaar om de solvabiliteit en de COR te kunnen verbeteren.

In het scenario van cybercrime risico's (scenario 3) zijn geen aanvullende maatregelen nodig die moeten leiden tot verbetering van rendement.

C.7 Overig materieel risico

Univé Oost maakt geen gebruik van afgeleide instrumenten met betrekking tot beheersing van haar beleggingsportefeuille.

Univé Oost heeft als niet in de balans opgenomen post een regeling opgenomen in verband met de onzekerheid van terrorisme, waarbij Univé Oost lid is van de Nederlandse Herverzekeringsmaatschappij Terrorismeschaden N.V. (NHT). Daarnaast kan Univé Oost een beroep doen op het bij de Coöperatie Univé U.A. gestalde Geormerkt Vermogen, als een tekort op haar eigen vermogen ontstaat.

In het kader van tegenpartijrisico is de Brandverzekeraar verplicht om alle openstaande intragroepsposities die groter zijn dan 5% van de SKV te melden aan DNB.

C.8 Overige informatie

Er is geen materiële overige informatie aanwezig.

D. Waardering voor solvabiliteitsdoeleinden

Dit hoofdstuk gaat in op de waardering van de activa en passiva op de Market Consistent Balance Sheet van Univé Oost onder Solvency II. Voor elke materiële categorie van activa en passiva wordt de waarderingsgrondslag onder Solvency II en de waarderingsgrondslag voor de jaarrekening beschreven, waarbij verschillen afzonderlijk worden toegelicht.

De boekwaarden in de jaarrekening zijn bepaald conform de voorschriften voor de jaarrekening van verzekeringsmaatschappijen (Burgerlijk Wetboek 2, Titel 9, afdeling 15). De waarderingsgrondslagen en aannames ten behoeve van de bepaling van de marktwaarde voor solvabiliteitsdoeleinden zijn bepaald conform artikelen 9 tot en met 16 van de Gedelegeerde Verordening.

Toelichtingen op de activaposten op de balans volgen in paragraaf D.1. Een toelichting op de technische voorziening wordt gegeven in paragraaf D.2 en een toelichting op de andere verplichtingen in D.3. Wanneer sprake is van alternatieve waarderingsmethoden onder Solvency II is hieromtrent een nadere toelichting opgenomen in paragraaf D.4.

D.1 Informatie over waardering activa

In deze paragraaf is per materiële categorie activa informatie gegeven over de waardering op basis van de jaarrekening grondslagen (bron is jaarrekening 2025) en de Solvency II grondslagen⁴. Onder 'materieel' verstaat verzekeraar alle categorieën op de jaarrekening met een jaarrekening waarde van meer dan € 1.000 en alle posten waar de Solvency II waardering (marktwaardering) anders is dan de jaarrekening waardering.

Onderstaand de activa op de balans ultimo 2025, zowel op jaarrekening-waarde als SII-waarde (bedragen in 1 euro)

⁴ Hierbij wordt verwezen naar de QRT BI-S.01.02.b

		Solvency II value		Statutory accounts value	
		C0010		C0020	
Assets					
Goodwill	R0010				
Deferred acquisition costs	R0020			794.156,48	
Intangible assets	R0030		0,00		
Deferred tax assets	R0040		0,00		
Pension benefit surplus	R0050		0,00		
Property, plant & equipment held for own use	R0060		0,00		
Investments (other than assets held for index-linked and unit-linked contracts)	R0070		31.184.708,75		31.184.708,75
Property (other than for own use)	R0080				
Holdings in related undertakings, including participations	R0090				
<i>Equities</i>	<i>R0100</i>		<i>5.362.974,12</i>		<i>5.362.974,12</i>
Equities - listed	R0110		5.362.974,12		5.362.974,12
Equities - unlisted	R0120		0,00		
no split between listed and unlisted (Statutory column)					
<i>Bonds</i>	<i>R0130</i>		<i>25.821.734,63</i>		<i>25.821.734,63</i>
Government Bonds	R0140		7.049.566,02		7.049.566,02
Corporate Bonds	R0150		18.772.168,61		18.772.168,61
Structured notes	R0160		0,00		
Collateralised securities	R0170		0,00		
no split between bonds (Statutory column)					
Collective Investments Undertakings	R0180		0,00		
Derivatives	R0190		0,00		
Deposits other than cash equivalents	R0200		0,00		0,00
Other investments	R0210		0,00		
Assets held for index-linked and unit-linked contracts	R0220		0,00		
Loans and mortgages	R0230				
Loans on policies	R0240		0,00		
Loans and mortgages to individuals	R0250		0,00		
Other loans and mortgages	R0260		0,00		
no split between loans & mortgages (Statutory column)					
Reinsurance recoverables from:	R0270		6.280.336,47		8.139.862,77
Non-life and health similar to non-life	R0280		6.280.336,47		8.139.862,77
Non-life excluding health	R0290		6.280.336,47		8.139.862,77
Health similar to non-life	R0300				
no split between non-life excluding health and health similar to non-life (Statutory column)					
Life and health similar to life, excluding health and index-linked and unit-linked	R0310				
Health similar to life	R0320				
Life excluding health and index-linked and unit-linked	R0330				
no split between life excluding health and index-linked and unit-linked and health similar to life (Statutory column)					
Life index-linked and unit-linked	R0340				
Deposits to cedants	R0350				
Insurance and intermediaries receivables	R0360		0,00		
Reinsurance receivables	R0370		191,22		191,22
Receivables (trade, not insurance)	R0380		96.944,38		96.944,38
Own shares (held directly)	R0390		0,00		
Amounts due in respect of own fund items or initial fund called up but not yet paid in	R0400		0,00		
Cash and cash equivalents	R0410		8.358.711,69		8.358.711,69
Any other assets, not elsewhere shown	R0420		0,00		
Total assets	R0500		45.920.892,51		48.574.575,29

Aandelen en andere niet vastrentende waarden

Omschrijving	Waardering jaarrekening	Waardering Solvency II	Vershil (Solvency II – jaarrekening)
Aandelen en andere niet-vastrentende waarden	5.362.974	5.362.974	-

Waarderingsgrondslagen jaarrekening

Aandelen en andere niet-vastrentende waarden worden gewaardeerd tegen actuele waarde, zijnde de beurskoers per ultimo boekjaar. Waarde mutaties worden direct in de winst- en verliesrekening verantwoord.

Waarderingsgrondslagen Solvency II

De waarderingsgrondslagen onder Solvency II komen overeen met de waarderingsgrondslagen van de jaarrekening.

Obligaties en andere vastrentende waarden

Omschrijving	Waardering jaarrekening	Waardering Solvency II	Vershil (Solvency II – jaarrekening)
Obligaties	25.821.735	25.821.735	-
Deposito's	0	0	-

Waarderingsgrondslagen jaarrekening

Obligaties en andere vastrentende waarden (w.o. deposito's) worden gewaardeerd tegen actuele waarde, zijnde de beurskoers per ultimo boekjaar. Waarde mutaties worden direct in de winst- en verliesrekening verantwoord. De overlopende interest (€ 340.426) wordt in de definitieve jaarrekening opgenomen onder de overlopende activa.

Waarderingsgrondslagen Solvency II

De waarderingsgrondslagen onder Solvency II komen overeen met de waarderingsgrondslagen van de jaarrekening.

Liquide middelen

Omschrijving	Waardering jaarrekening	Waardering Solvency II	Vershil (Solvency II – jaarrekening)
Liquide middelen	8.358.712	8.358.712	-

Waarderingsgrondslagen jaarrekening

De liquide middelen zijn gewaardeerd tegen reële waarde, die overeenkomt met de nominale waarde. De overlopende interest (€ 48.017) wordt in de definitieve jaarrekening opgenomen onder de overlopende activa.

Waarderingsgrondslagen Solvency II

De waarderingsgrondslagen onder Solvency II komen overeen met de waarderingsgrondslagen van de jaarrekening.

Vordering uit herverzekering

Omschrijving	Waardering jaarrekening	Waardering Solvency II	Vershil (Solvency II – jaarrekening)
Vordering uit herverzekering	8.139.863	6.280.336	-2.271.068

Waarderingsgrondslagen jaarrekening

Vorderingen uit herverzekering worden gewaardeerd tegen de geamortiseerde kostprijs, waar nodig onder aftrek van een voorziening voor het risico van oninbaarheid der vorderingen. In dit geval is er sprake van een vordering uit herverzekering (negatieve technische voorziening) in de jaarrekening.

Waarderingsgrondslagen Solvency II

De voorziening herverzekering (€ 2.271.068) is het verschil tussen de nog binnenkomende herverzekerde schade (op de premie in de onverdiende premievoorziening en premie binnen de contractgrens) en de uitgaande herverzekering (op de premie in de onverdiende premievoorziening en premie binnen de contractgrens).

Overige vorderingen

Omschrijving	Waardering jaarrekening	Waardering Solvency II	Vershil (Solvency II – jaarrekening)
Overige vorderingen	97.136	97.136	-

Waarderingsgrondslagen jaarrekening

Vorderingen worden gewaardeerd tegen de geamortiseerde kostprijs, waar nodig onder aftrek van een voorziening voor het risico van oninbaarheid der vorderingen.

Waarderingsgrondslagen Solvency II

Alle vorderingen zijn gewaardeerd op marktwaarde. Voor de balansposten die in de jaarrekening nominaal of op historische kostprijs zijn gewaardeerd is deze waardering de beste benadering van de marktwaarde op basis van de beschikbare gegevens.

Overlopende acquisitiekosten

Omschrijving	Waardering jaarrekening	Waardering Solvency II	Verschil (Solvency II – jaarrekening)
Overlopende acquisitiekosten	794.156	-	-794.156

Waarderingsgrondslagen jaarrekening

Vorderingen en overlopende activa worden gewaardeerd tegen de geamortiseerde kostprijs, waar nodig onder aftrek van een voorziening voor het risico van oninbaarheid der vorderingen. De overlopende acquisitiekosten heeft betrekking op de post onverdiende provisie.

Waarderingsgrondslagen Solvency II

Solvency II kent geen overlopende acquisitiekosten (onverdiende provisie). Deze post wordt in Solvency II in mindering gebracht op de onverdiende premie in de technische voorzieningen.

D.2 Informatie over de waardering van technische voorzieningen

In deze paragraaf is informatie gegeven over de waardering op basis van de jaarrekening grondslagen (jaarrekening 2025) en de SII grondslagen van de technische voorzieningen.

Onderstaand de verplichtingen en kernvermogen op de balans ultimo 2025, zowel op jaarrekening- waarde als SII-waarde (bedragen in 1 euro):

		Solvency II value	Statutory accounts value
		C0010	C0020
Liabilities			
Technical provisions - non-life	R0510	13.249.940,53	17.210.408,93
Technical provisions - non-life - no split between non - life (excluding health) and health (similar to non - life) (Statutory column)			
Technical provisions - non-life (excluding health)	R0520	13.249.940,53	17.210.408,93
TP calculated as a whole	R0530	0,00	
Best estimate	R0540	12.432.016,89	
Risk margin	R0550	817.923,63	
Technical provisions - health (similar to non-life)	R0560		
TP calculated as a whole	R0570		
Best estimate	R0580		
Risk margin	R0590		
TP - life (excluding index-linked and unit-linked)	R0600		
Technical provision - life - no split between health (similar to life) and life (excluding health, index-linked and unit - linked) (Statutory column)			
Technical provisions - health (similar to life)	R0610		
TP calculated as a whole	R0620		
Best estimate	R0630		
Risk margin	R0640		
TP - life (excluding health and index-linked and unit-linked)	R0650		
TP calculated as a whole	R0660		
Best estimate	R0670		
Risk margin	R0680		
TP - index-linked and unit-linked	R0690		
TP calculated as a whole	R0700		
Best estimate	R0710		
Risk margin	R0720		
Other technical provisions	R0730		
Contingent liabilities	R0740	0,00	
Provisions other than technical provisions	R0750	0,00	
Pension benefit obligations	R0760	0,00	
Deposits from reinsurers	R0770	0,00	
Deferred tax liabilities	R0780	337.150,69	
Derivatives	R0790	0,00	
Debts owed to credit institutions	R0800		
Debts owed to credit institutions resident domestically	ER0801		
Debts owed to credit institutions resident in the euro area other than domestic	ER0802		
Debts owed to credit institutions resident in rest of the world	ER0803		
Financial liabilities other than debts owed to credit institutions	R0810		
debts owed to non-credit institutions	ER0811		
debts owed to non-credit institutions resident domestically	ER0812		
debts owed to non-credit institutions resident in the euro area other than domestic	ER0813		
debts owed to non-credit institutions resident in rest of the world	ER0814		
other financial liabilities (debt securities issued)	ER0815		
Insurance & intermediaries payables	R0820	0,00	
Reinsurance payables	R0830	0,00	
Payables (trade, not insurance)	R0840	1.122.992,30	1.122.992,30
Subordinated liabilities	R0850		
Subordinated liabilities not in BOF	R0860	0,00	
Subordinated liabilities in BOF	R0870	0,00	
Subordinated liabilities - no split between not in BOF and in BOF (Statutory column)			
Any other liabilities, not elsewhere shown	R0880	0,00	
Total liabilities	R0900	14.710.083,52	18.333.401,23
Excess of assets over liabilities	R1000	31.210.808,99	30.241.174,06
Excess of assets over liabilities minus Subordinated Liabilities in BOF		31.210.808,99	

D.2.1 Waarde van de technische voorziening

Onder 'materieel' verstaat Univé Oost Brandverzekeraar N.V. alle categorieën met een jaarrekening waarde van meer dan € 1.000 en alle balansposten waar de Solvency II waardering anders is dan de jaarrekening waardering.

Op de Solvency II balans bedraagt het totaalbedrag aan technische voorzieningen € 6.970k. Conform de Solvency II specificaties worden de technische voorzieningen berekend als de som van de beste schatting plus een risicomarge. Onderstaand de voorzieningen in de jaarrekening en die op Solvency II grondslagen:

Technische voorzieningen	Jaarrekening Grondslagen	"Solvency II" Grondslagen
(Best estimate) premie bruto (inclusief voorziening winstdeling)	3.981	-486
(Best estimate) schade bruto (inclusief overige techn voorzieningen)	13.230	12.918
<u>Risicomarge voorzieningen</u>	<u>0</u>	<u>818</u>
Totale bruto voorziening	17.210	13.250
Voorziening herverzekering premie	0	1.771
Voorziening herverzekering schade	-8.140	-8.051
Voorziening eigen rekening	9.071	6.970

De beste schatting is conform de Solvency II specificaties bepaald als het saldo van verwachte uitgaande kasstromen verminderd met de inkomende kasstromen. Beide zijn contant gemaakt tegen de rentecurve die EIOPA voorschrijft. Deze rentecurve bestaat uit een risicovrije rentecurve per 31-12-2025 zonder volatility adjustment en zonder matching adjustment.

Voor de bepaling van de risicomarge is de methode aangehouden die wordt beschreven in de Solvency II specificaties: de cost of capital methode. De risicomarge is hierdoor gelijk aan de kapitaalkosten die nodig zijn om de huidige verzekeringsverplichtingen af te wikkelen. Zie D.2.5 voor een uitgebreide toelichting hierop.

De overlopende acquisitiekosten (€ 794.156) zijn in de jaarrekening opgenomen onder de overlopende activa en worden op de Solvency II balans verrekend in de technische voorzieningen en komt daarom niet als aparte balanspost voor op de Solvency II balans.

D.2.2 Niveau van onzekerheid in de technische voorziening

Schadevoorzieningen

Het niveau van onzekerheid van de schade voorzieningen in de branche 'Brand en andere schade aan goederen' is 'gemiddeld': de beste schatting van de voorzieningen in de branche Brand en andere schade aan goederen zijn schaden die in het algemeen snel worden afgehandeld. Uit de ontwikkeldriehoeken van de bruto geleden schade valt af te leiden dat na ontwikkeljaar twee de bruto geleden schade nauwelijks meer wijzigt. Tegelijk is de invloed van grote schaden en eventuele catastrofes zoals stormen na het eerste ontwikkeljaar nog niet altijd goed in te schatten. Dat laatste speelt dit jaar niet. Daardoor blijft er toch een gemiddelde mate van onzekerheid in de voorziening bestaan.

Voor het meten van de betrouwbaarheid van de voorzieningen is gebruik gemaakt van een gevoeligheidsanalyse. Hierbij is het effect bekeken van een schok in de ontwikkelfactoren van de Chain ladder methode en het effect als er andere keuzes zouden zijn gedaan van de ontwikkelfactoren. Voor Univé Oost lijkt de bepaalde voorziening zich vrij goed tot de gedefinieerde scenario's te verhouden. Alle scenario's met redelijke assumpties zijn slechts licht hoger of lager dan de bepaalde BE-voorziening.

Premievoorzieningen

Het niveau van onzekerheid van de premievoorzieningen in de branche 'Brand en andere schade aan goederen' is 'gemiddeld'. Dit is kwalitatief beoordeeld: De meeste brandpolissen hebben een contractduur van 1 jaar. De premie van de contracten die ultimo 2025 lopen zullen in de loop van 2026 aflopen. Voor de premievoorziening moeten aannames over schadepercenages voor en na aftrek van herverzekering, kostenpercentages en herverzekeringspremies worden gemaakt. De schaderatio's bevatten onzekerheid vanwege de invloed van stormen op de toekomstige schaderatio's. Gezien de periode waarover dit moet gebeuren en de beschikbare informatie vanuit het verleden, zit hier een gemiddelde mate van onzekerheid in.

D.2.3 Afstemming grondslagen jaarrekening en Solvency II

In de jaarrekening 2025 is een bruto technische voorziening opgenomen van € 9.071k, voor schade- en premievoorzieningen.

Onderstaande tabellen geven inzicht in de opbouw van de technische voorziening op jaarrekening grondslagen en Solvency II grondslagen, gesplitst naar schade- en premievoorziening.

De beste schatting van de bruto schadevoorziening onder Solvency II bedraagt 5.202k. Dit is 5% lager dan de bruto voorziening op jaarrekeningwaarde. Op jaarrekeningwaarde is een IBNR van 900k opgenomen. Onder Solvency II waardering maakt de IBNR deel uit van de bruto beste schatting.

De voorziening schadebehandelingskosten is, na beoordeling van de methodiek door de actuariële functie, overgenomen op jaarrekeningwaarde (het verschil van 1.351 euro wordt veroorzaakt door verdiscontering).

De beste schatting van de herverzekerde schadevoorziening bedraagt 24k en het verschil met de jaarrekening waarde is klein, 1%. De schadevoorziening eigen rekening exclusief risicomarge is daarmee 257k lager dan op jaarrekeningwaarde, na toevoeging van de risicomarge voor de schadevoorziening (113k) komt de Solvency II voorziening 142k (3%) lager uit dan de jaarrekeningwaarde, op 5.434k.

In onderstaande tabel zijn de cijfers opgenomen:

Onderdeel	Jaarrekening	SII grondslag	Verskil met jaarrekening	
			Absoluut	Relatief
Totaal schadevoorziening bruto	12.229.579	12.917.956	311.623	3%
w.v. IBNR	650.000		650.000	
w.v. schadebehandelingskosten	88.300	87.291	1.009	1%
Totaal schadevoorziening herverzekering	-8.139.863	-8.051.471	-88.392	-1%
Totaal schadevoorziening eigen rekening	5.089.716	4.866.485	223.231	4%
Risicomarge schadevoorziening		127.726	-127.726	-100%
Totaal netto inclusief risicomarge	5.089.716	4.994.211	95.505	2%

In deze tabel is de risicomarge voor alleen de schadevoorziening toegevoegd.

In de volgende tabel staan de resultaten van de premievoorziening op Solvency II waarde gegeven. De best estimate van de bruto premievoorziening bedraagt -486k. Dit zijn de verplichtingen exclusief risicomarge en exclusief de herverzekeringspremie en verwachte herverzekerde schadebetalingen.

Univé Oost heeft aan de activa zijde een post overlopende acquisitiekosten opgenomen van 794k. Dit betreft vooruitbetaalde provisie in de premievoorziening en wordt op Solvency II grondslag gesaldeerd met de premievoorziening. Deze is daarom in onderstaande tabel ook gesaldeerd met de premievoorziening bruto op jaarrekening grondslag.

Onder Solvency II grondslagen wordt de herverzekerde premievoorziening apart opgenomen (1.771k). Deze post bestaat uit het saldo van de te betalen herverzekeringspremies en de verwachting met betrekking tot toekomstige schadebetalingen vanuit de herverzekerder.

Voor de verdeling van de risicomarge over de schadevoorziening en de premievoorziening is de risicomarge voor de schadevoorziening bepaald en is de risicomarge voor de premievoorziening (690k) gelijkgesteld aan de Solvency II risicomarge minus de aan de schadevoorziening toegerekende risicomarge.

Het uiteindelijke saldo van de netto premievoorziening op Solvency II grondslag inclusief risicomarge is 1.975k. Dit is 1.211k lager dan de premievoorziening op jaarrekeningwaarde. Dit verschil wordt verklaard door de risicomarge en de verwachte marge in de voorziening 'niet-verdiende premies' op de jaarrekening en in de toekomstige premies (zie toelichting verderop in deze paragraaf), en door de discontering.

Onderdeel	Jaarrekening	SII grondslag	Verskil met jaarrekening	
			Absoluut	Relatief
Totaal premievoorziening bruto	3.186.674	-485.939	3.672.612	115%
w.v. voorziening niet toereik.premies	-	-	-	
w.v. voorziening winstdeling en krt.	-	-	-	0%
w.v. overlopende acquisitiekosten	-794.244	-794.156	-	0%
Totaal premievoorziening herverzekering	-	1.771.134	-1771.134	-100%
Totaal premievoorziening eigen rekening	3.186.674	1.285.195	1.901.478	60%
Risicomarge premievoorziening		691.197	-691.197	-100%
Totaal netto inclusief risicomarge	3.186.674	1.975.393	1.211.281	38%

In deze tabel is enkel een risicomarge opgenomen die betrekking heeft op de premievoorziening.

De grondslagen, methoden en aannames ten aanzien van de technische voorzieningen op Solvency II grondslagen worden beschreven in paragraaf D.2.5. In hoofdlijnen:

- De beste schatting van de premievoorziening is het verschil tussen de nog binnenkomende premie tot einde contractgrens en de uitgaande kasstromen (de kosten en verwachte schadelast op de premie in de onverdiende premievoorziening en premie binnen de contractgrens).
- De beste schatting van de schadevoorziening is gebaseerd op de jaarrekening voorziening, rekening houdend met eventuele vrijval/uitloop.
- De risicomarge zoals beschreven in paragraaf D.2.5.
- De voorziening herverzekering premie is het verschil tussen de nog binnenkomende herverzekerde schade (op de premie in de onverdiende premievoorziening en premie binnen de contractgrens) en de uitgaande herverzekering (op de premie in de onverdiende premievoorziening en premie binnen de contractgrens).
- De voorziening herverzekering schade is gebaseerd op de jaarrekening voorziening, rekening houdend met eventuele vrijval.

Het verschil tussen de bruto premievoorziening op jaarrekening grondslagen en Solvency II grondslagen is dat onder Solvency II grondslagen ook verplichtingen die samenhangen met toekomstig te ontvangen premies tot de contractgrens (eerstkomende contractvervaldatum) worden meegenomen. In de jaarrekening is dat niet het geval.

De overlopende acquisitiekosten (€ 794.156) zijn in de jaarrekening opgenomen onder de overlopende activa.

D.2.4 Omschrijving bedragen die op herverzekeringsovereenkomsten kunnen worden verhaald

De grondslagen, methoden en aannames ten aanzien van de *herverzekerde* voorzieningen op de Solvency II grondslagen zijn beschreven onder paragraaf D.2.5.

Het verschil tussen de herverzekerde premievoorziening op jaarrekening grondslagen en Solvency II grondslagen is dat op Solvency II grondslagen ook de verwachte baten en lasten uit herverzekering die samenhangen met toekomstig te ontvangen premies tot de contractgrens (eerstkomende contractvervaldatum) worden meegenomen. Op jaarrekening grondslagen is dat niet het geval.

Voor de bedragen in de premie en schadevoorzieningen, zie D.2.3.

D.2.5 Gedetailleerde informatie actuariële methoden en aannames

Onderstaand wordt ingegaan op de homogene risicogroepen, de actuariële methoden en aannames gebruikt bij het bepalen van de schade- en premievoorziening. Ook wordt een onderbouwing van gekozen methode voor de bepaling van de risicomarge gegeven.

Homogene risicogroepen

Er is één hoofdproductgroep waar zelf het risico voor wordt gedragen: Brand. Op dit moment wordt de berekening uitgesplitst in een berekening op grote en onderliggende schaden. Er is geen verdere uitsplitsing gemaakt (bijvoorbeeld particulier en zakelijk). Er wordt nu geen reden gezien om de brandportefeuille verder uit te splitsen in kleinere homogene risicogroepen. Op voorhand worden geen hele andere uitloop patronen bij de verschillende soorten producten bij de brandportefeuille verwacht. Bovendien worden de schadedriehoeken bij verder opsplitsing mogelijk te klein om zinvolle statistische analyses uit te voeren om de best estimate met een grote mate van zekerheid te schatten.

Beste schatting van de premievoorziening

De beste schatting van de premievoorziening op Solvency II wordt qua methodiek op een andere wijze bepaald dan de premievoorziening op de jaarrekening balans. De beste schatting van de premievoorziening bestaat uit een schatting van de toekomstige lasten verminderd met de toekomstige baten van de bestaande contracten binnen de contractgrens (eng: contract boundary).

Als contractgrens is aangenomen de eerstkomende hoofdpremievalidatum na de waarderingsdatum. Reden hiervan is dat alle contracten 1-jaarscontracten zijn. Alle lopende polissen op de rapportagedatum, alsmede de prolongaties die ingaan op 1-1-2026 worden meegenomen (voor de volledige polisduur binnen de contractgrens). Nieuwe polissen die ingaan op 1-1-2026 of kort daarna, en waarvoor Univé Oost op de verslagdatum al partij is geworden in het contract worden ook meegenomen voor de volledige contractduur in de berekening van de premievoorziening voor toekomstige premies. Polissen met jaarpremies zullen in principe geen toekomstige premies binnen de contractgrens kennen, behalve contracten die net gesloten zijn en waarvoor de dekking (en betaaltermijn) nog moet starten.

De kasstromen moeten gesplitst worden naar de bruto kasstromen en kasstromen die met herverzekering samenhangen. De *uitgaande bruto kasstromen* zijn alle kosten die Univé Oost moet maken tot de eerstkomende contractgrens voor een polis en de uitkeringen die Univé Oost moet doen voor schaden die vallen tot de contractgrens van de polis. Alle *inkomende bruto kasstromen* zijn premies tot de contractgrens. Alle *uitgaande herverzekerde kasstromen* zijn premies die worden afgedragen aan de herverzekeraar, op de onverdiende premievoorziening en de premies tot de contractgrens. Alle *inkomende herverzekerde kasstromen* zijn de betalingen van schades die Univé Oost krijgt van de herverzekeraar, op de onverdiende premievoorziening en de premies tot de contractgrens.

In onderstaande tabel staan de gerealiseerde netto combined ratio's over de boekjaren 2020 tot en met 2025. Dit is de basis geweest voor de schatting. De premiebasis is vanaf 2023 ná korting i.p.v. vóór korting. Dit is besloten in afstemming met DNB. In de tweede kolom staan cijfers die deels gebaseerd zijn op een gemiddelde en deels overgenomen zijn van 2025. De bruto schadelast, netto schadelast en schadebehandelingskosten zijn het gemiddelde over de periode 2017 t/m 2025. Voor de onderdelen Premie herverzekering, Bedrijfskosten excl. SBK en Korting zijn de realisatie van 2025 leidend i.p.v. het gemiddelde van de historie. De schadelast cijfers worden hierna nog gecorrigeerd voor de impact van de best estimate van de schadereserve.

Gerealiseerde combined ratio's (historische winst- en verliesrekening)

		2025	2024	2023	2022	2021	2020
Bruto schadelast (gemiddelde over periode)	42,7%	62,8%	39,2%	41,9%	45,8%	27,5%	38,9%
Netto schadelast (gemiddelde over periode)	37,8%	34,4%	39,2%	41,9%	45,7%	27,6%	37,8%
Premie herverzekering	13,6%	13,6%	13,5%	12,6%	12,0%	11,9%	11,4%
Bedrijfskosten incl. SBK	39,0%	39,0%	40,2%	40,9%	42,4%	43,7%	36,6%
Combined ratio (CR)	88,1%	87,0%	82,9%	95,5%	100,2%	83,3%	85,8%
Marge	11,9%	13,0%	7,1%	4,5%	-0,2%	16,7%	14,2%

De bruto en netto schaderatio's zijn vrij volatiel. In de beschikbare historie zitten voldoende jaren met wat zwaardere evenementen om ook rekening te houden met de mogelijkheid van grote schades en catastrofes (zoals stormen).

De premie herverzekering en de bedrijfskosten zijn de afgelopen jaren redelijk stabiel.

In onderstaande tabel staan de best estimate combined ratio's en de voor het komende boekjaar verwachte marge in de premie (niet-verdiende premievoorziening op jaarrekeningwaarde en de toekomstige premies). Ook staan ter vergelijking de best estimate ratio's uit eerdere jaren weergegeven. Alle ratio's uitgedrukt als percentage van de bruto verdiende premie.

Gehanteerde combined ratio's (Best Estimate)

Onderdeel:	31-12-2025	31-12-2024	31-12-2023	31-12-2022	31-12-2021	31-12-2020	31-12-2019	31-12-2018	31-12-2017
Bruto schadelast	40,4%	38,6%	38,1%	45,8%	34,4%	39,4%	39,8%	41,1%	40,4%
Herverzekerde schadelast	-2,1%	0,0%	-0,1%	-0,1%	-0,4%	-2,6%	-2,4%	-3,9%	-3,0%
Premie herverzekering	12,0%	13,6%	13,8%	12,0%	10,8%	11,7%	11,0%	13,4%	12,0%
Bedrijfskosten excl. SBK	37,6%	39,6%	39,8%	42,5%	38,0%	39,4%	38,7%	38,5%	37,0%
Schadebehandelingskosten (SBK)	2,2%	0,0%	0,0%	0,0%	0,0%	0,0%	0,0%	0,0%	0,0%
Korting	0,0%	0,0%	0,0%	0,0%	7,3%	7,4%	7,4%	7,4%	7,3%
Combined ratio (CR)	90,1%	91,8%	91,6%	100,2%	90,1%	95,3%	94,5%	96,6%	93,7%
Netto marge	9,9%	8,2%	8,4%	-0,2%	9,9%	4,7%	5,5%	3,4%	6,3%

De percentages voor 2025 zijn als volgt tot stand gekomen:

- De bruto schaderatio is vastgesteld volgens de meerjarenbegroting. Deze bedraagt 40,4% en komt daarmee 2,6% hoger uit dan de gemiddelde schaderatio uit de historische winst- en verliesrekening en is hoger dan vorig jaar. In de huidige ratio wordt voldoende rekening gehouden met de mogelijkheid van grote (storm) schade in het komende jaar.
- De verwachte netto schaderatio (38,3%) is licht gedaald ten opzichte van vorig jaar (38,6%). Deze ratio is gebaseerd op de bruto schaderatio (zie bovenstaand) minus het verwachte herverzekerde schadelast percentage van 2,1%. Het verwachte herverzekerde schadelast percentage is vastgesteld volgens de meerjarenbegroting (MJB).
- De premie herverzekering is gebaseerd op de MJB en is gedaald. Het eigen behoud van de brand dekking is veranderd van 1.750k naar 2.000k. Het eigen behoud van de stormdekking is gelijk gebleven (3.000k).
- De kostenratio is vastgesteld aan de hand van de MJB exclusief bezuinigingen of besparingen en gelijkgesteld aan 37,6%. Deze kostenratio (incl. schadebehandelingskosten) en is daarmee 2%-punt afgenomen t.o.v. vorig jaar.

Deze percentages worden gebruikt als schatters voor de lasten samenhangend met de toekomstige premies binnen de contractgrenzen en de onverdiende premievoorziening zoals die op de balans staat. Per saldo wordt uitgegaan van een verwachte marge in de premie van 9,9%.

Kasstroopatroon

Voor het bepalen van de verwachte kasstromen voor de toekomstige schade is hetzelfde patroon aangenomen als toegepast voor de best estimate van de schadevoorziening voor de afloop van het nieuwe schadejaar.

Klantgedrag/royementspercentage

Een deel van de polissen zal eerder dan de contractvervaldatum opgezegd worden of royeren. Er wordt rekening gehouden met een vervalpercentage van 3,4% op jaarbasis voor de resterende looptijd van de bestaande contracten. Dit percentage is gebaseerd op de waargenomen royementen in 2025.

Inflatie en indexatie

Volgens de Solvency II specificaties dient er rekening gehouden te worden met toekomstige economische ontwikkelingen, zoals indexatie van de premies en inflatie van de andere kasstromen. Voor Univé Oost wordt verondersteld dat de indexatie 0% is en de additionele inflatie ook 0% is aangezien er al inflatie door de chain ladder driehoeken wordt meegenomen.

Geschiktheid van het model

Het model dat gehanteerd wordt voor de best estimate van de premievoorziening is in de schadebranche een gangbaar model. Dit is ook een model dat omschreven wordt als simplificatie in de richtsnoeren voor technische voorzieningen door EIOPA. Er zit in dit model ruimte voor expert judgement. Om deze reden is het belangrijk alle keuzes in de aannames goed te onderbouwen en te toetsen op gevoeligheid hierin.

Beste schatting van de voorziening herverzekeringspremie

De voorziening herverzekeringspremie is het verschil tussen de nog binnenkomende herverzekerde schade (op de premie in de onverdiende premievoorziening en premie binnen de contractgrens) en de uitgaande herverzekeringspremie (op de premie in de onverdiende premievoorziening en toekomstige premie). Dat is gebaseerd op de aannames zoals weergegeven in de tabel bij premievoorziening.

Beste schatting van de bruto schadevoorziening

De beste schatting van de bruto schadevoorziening is bepaald als de contante waarde van de uitgaande kasstromen verminderd met de contante waarde van de inkomende kasstromen met betrekking tot schaden die zich hebben voorgedaan vóór 31-12-2025. Voor de bruto schadevoorziening betreft dit enkel uitgaande kasstromen, namelijk toekomstig uit te keren schaden met betrekking tot schaden die zich al hebben voorgedaan en de bijbehorende kosten.

Voor het bepalen van de beste schatting voor de schadevoorziening heeft Univé Oost gekeken naar de ontwikkelingen in de betalingen en de voorzieningen in het verleden. Deze informatie heeft Univé Oost geanalyseerd met behulp van schadedriehoeken en hierop een chain ladder methodiek toegepast. Voor de Brand portefeuille heeft Univé Oost de ontwikkelingen in de schadejaren vanaf 2011 t/m 2025 bekeken.

Schadebehandelingskosten

Een voorziening schadebehandelingskosten dient getroffen te worden ter dekking van de schadebehandelingskosten die niet direct kunnen worden toegerekend aan individuele claims.

Aan de bruto schadevoorzieningen zijn de voorzieningen voor schadebehandelingskosten toegevoegd. Deze is, na beoordeling van de methodiek, 1-op-1 overgenomen op jaarrekeningwaarde van de voorziening voor schadebehandelingskosten. Univé Oost hanteert de RU-breed afgestemde methodiek.

Geschiktheid van de modellen

In deze paragraaf wordt de geschiktheid van de gehanteerde modellen beoordeeld. Voor de inschatting van de schaden geldt de Chain ladder als belangrijke referentie aangezien hiermee de best estimate van de schadevoorziening wordt vastgesteld. De huidige vaststelling van de schaden is geschat op basis van de dossiervoorzieningen. De Chain ladder methodiek is de meest gangbare methode voor de analyse van schadevoorzieningen. Een voordeel van de Chain ladder methodiek is dat deze toegepast kan worden op de betaalde schadedriehoek en op de geleden schadedriehoek. Voor Univé Oost is gekozen voor de geleden schadedriehoek, omdat de linkratio's stabiel zijn en het voordeel van geleden schadedriehoek is dat de ontwikkeling sneller uitkomt op de uiteindelijke schadelast. Daarnaast laat de betaalde schadedriehoek veel fluctuaties zien en lijkt dit in de geleden schadedriehoek beperkter en tenslotte nemen we op deze manier ook de inschatting van de voorzieningen van de schadebehandelaars mee waardoor we meer informatie betrekken bij het bepalen van de best estimate.

Ten behoeve van het beoordelen van de geschiktheid van de Chain ladder methodiek worden eerst de onderliggende assumpties van het model toegelicht en beoordeeld. Chain ladder is passend wanneer de gebruikte driehoek voldoet aan de onderliggende assumpties van deze methodiek. Er is geoordeeld dat aan deze assumpties is voldaan.

Beste schatting van de herverzekerde schadevoorziening

Voor de best estimate van de herverzekerde schadevoorziening is de voorziening op boekwaarde overgenomen: de voorziening op jaarrekeningwaarde is 8.140k. Het grootste deel heeft betrekking op 2025 (8.125k). Op deze schades wordt geen uitloop meer verwacht. In de berekening van de best estimate van de schadevoorziening herverzekering wordt geen rekening gehouden met de counterparty default adjustment. De reden hiervoor is dat deze correctie een minimale impact heeft op de uitkomsten.

Risicomarge

Univé Oost heeft de risicomarge bepaald met behulp van een vereenvoudigde cost of capital methode, namelijk simplificatie methode 1 (zie toelichting in D.5). De berekening volgens deze methodiek leidt tot een risicomarge van 818k. Dit is de som van de risicomarges voor de schade- en premievoorziening.

D.3 Informatie over de waardering van andere verplichtingen

In deze paragraaf is per materiele categorie andere verplichtingen informatie gegeven over de waardering op basis van de jaarrekening grondslagen (bron is jaarrekening 2024) en de SII-grondslagen.

Onder 'materieel' verstaat Univé Oost Brandverzekeraar N.V. alle categorieën op jaarrekening grondslagen van meer dan € 1.000 en alle posten waar de waardering op jaarrekening grondslagen anders is dan op Solvency II grondslagen. In deze paragraaf is per materiele categorie 'Andere verplichtingen' informatie gegeven over de waardering op basis van jaarrekening grondslagen (bron is jaarrekening 2024) en Solvency II grondslagen.

Uitgestelde belastingen

Omschrijving	Waardering jaarrekening	Waardering Solvency II	Vershil (Solvency II – jaarrekening)
Voorziening voor latente belasting	0	337.151	337.151

Waarderingsgrondslagen jaarrekening

De hoogte van deze latente belastingverplichting heeft betrekking op het verschil tussen de commerciële en fiscale waardering over de fiscale egalisatiereserve en de winst in ongerealiseerde beleggingen.

Waarderingsgrondslagen Solvency II

Deze waardering is gelijk aan 25,8% van de winst in de marktwaarde van de technische voorzieningen t.o.v. de technische voorziening op jaarrekening.

Schulden uit herverzekering

Omschrijving	Waardering jaarrekening	Waardering Solvency II	Vershil (Solvency II – jaarrekening)
Schulden uit herverzekering	-	-	-

Waarderingsgrondslagen jaarrekening

Opgenomen schulden worden bij eerste verwerking opgenomen tegen de reële waarde en vervolgens gewaardeerd tegen de geamortiseerde kostprijs.

Waarderingsgrondslagen Solvency II

De marktwaarde wordt berekend volgens een alternatieve waarderingmethode. De inkomstenbenadering op basis van verwachte kasstromen wordt gebruikt, zoals beschreven in de Gedelegeerde verordeningen. Dit geeft een waarde die gelijk is aan de waarde in de jaarrekening. Deze aanname volgt uit het feit dat de schulden kortlopend zijn.

Er zijn in 2025 geen schulden uit herverzekering.

Kortlopende schulden

Omschrijving	Waardering jaarrekening	Waardering Solvency II	Vershil (Solvency II – jaarrekening)
Kortlopende schulden	1.122.992	1.122.992	-

Waarderingsgrondslagen jaarrekening

De kortlopende schulden worden gewaardeerd tegen geamortiseerde kostprijs. Opmerking: genoemde post bestaat in de jaarrekening uit rekening courant groepsmaatschappijen € 104k, rekening courant Univé Services € 581k, verschuldigde assurantiebelasting € 405k en overige schulden € 33k.

Waarderingsgrondslagen Solvency II

De waarderingsgrondslagen onder Solvency II komen overeen met de waarderingsgrondslagen van de jaarrekening.

Niet op de balans opgenomen verplichting of recht

In verband met onverzekerbaarheid van terrorisme is Univé Her in 2003 toegetreden tot de Nederlandse Herverzekeringsmaatschappij voor Terrorismeschaden N.V. (NHT). De NHT biedt herverzekeringsdekking voor terrorismeschaden tot maximaal € 1 miljard per kalenderjaar. De eerste layer hiervan – tot € 200 miljoen – betreft een gepoolde capaciteit, opgebouwd door de aangesloten verzekeraars. Het aandeel van Univé Oost Brandverzekeraar NV in deze layer bedraagt € 77.100. Dit is tevens het maximumbedrag dat Univé Oost Brandverzekeraar NV in enig jaar als gevolg van terrorisme aan eigen risico draagt, ongeacht of de schade haar eigen polishouders of die van andere bij de NHT aangesloten verzekeraars treft.

D.4 Alternatieve waarderingsmethode

Deze is niet van toepassing voor Univé Oost.

D.5 Overige informatie

D.5.1 Overige materiële informatie

Berekening van de risicomarge

Univé Oost heeft de risicomarge bepaald met behulp van een vereenvoudigde cost of capital methode, namelijk simplificatie methode 1. De berekening volgens deze methodiek leidt tot een risicomarge van 818k. Deze is voor zowel de schadevoorziening als de premievoorziening.

De risicomarge is een onderdeel wat wordt berekend met behulp van de Solvency tool van Arcturus. Zowel de formules als de parameters in deze tool zijn conform de uitvoeringsverordening. Op de tool is een externe audit uitgevoerd (januari 202522) en een (interne) validatie (januari 202623). Dit rapport laat zien dat er geen (onbedoelde) wijzigingen zijn ten opzichte van de extern gevalideerde versie van januari 2025. Hiermee wordt geconcludeerd dat de tool geschikt is voor het berekenen van het vereiste solvabiliteitskapitaal en het in aanmerking komend vermogen te berekenen volgens Solvency II richtlijnen uit de bijgewerkte Gedelegeerde Verordening 2015/35 202411. Daarnaast doorloopt de interne ontwikkeling van de tool een uitgebreid review proces voordat de tool wordt opgeleverd.

Relevante aannames over toekomstige beheersactiviteiten

Elk jaar wordt er een meerjarenbeleidsplan opgesteld met daarnaast een financieel beleidsplan voor de komende 3 jaren. Voor het opstellen hiervan wordt input opgehaald bij alle relevante stakeholders in de organisatie. Het financieel beleidsplan houdt rekening met mogelijke scenario's en doorrekening hiervan in het financieel beleidsplan.

De uitkomsten hiervan worden besproken en goedgekeurd door de Raad van Bestuur, de Raad van Commissarissen op advies van de Audit- en Riskcommissie.

Het financieel beleidsplan vormt ook de basis voor de jaarlijkse opstelling van de ORSA-rapportage. De uitkomsten van het financieel beleidsplan en de ORSA-rapportage zijn bronnen waaruit geconcludeerd kan worden dat de toekomstige beheersactiviteiten de komende jaren een gezonde ontwikkeling laten zien.

Relevante aannames over het gedrag van verzekeringnemers

Mensen worden geacht zelfredzaam te zijn en zijn zelf verantwoordelijk voor hun financiële beslissingen. Door middel van vergelijkingssites (internet) zijn klanten steeds beter in staat concurrentievergelijkingen te maken en op basis van prijs de overstap naar een andere verzekeraar te maken. Univé Oost ziet dat veel mensen, om zelfredzaam te kunnen zijn, behoefte hebben aan oprecht en persoonlijk advies. Univé Oost kan hier invulling aan geven door haar unieke regionale aanwezigheid met 10 vestigingen en met juist persoonlijk advies iets extra's te kunnen bieden.

Wanneer de klant digitaal claims in kan dienen bestaat de mogelijkheid dat de schadefrequentie naar waarschijnlijkheid zal toenemen. Zaak is dit te blijven monitoren en daar waar nodig bij te sturen. Bijvoorbeeld door een grotere omvang van de steekproef en de schadefrequentie op individueel klantniveau ook beter te bewaken.

Verzekerings- en herverzekeringsondernemingen technieken voor waarderingen op basis van een modellenbenadering

Univé Oost maakt geen gebruik van verzekerings- en herverzekeringsondernemingen technieken voor waarderingen op basis van een modellenbenadering.

Verkoop deel van de portefeuille

Er zijn geen aan- of verkopen geweest in het huidige boekjaar.

D.5.2 Informatie over Long-Term Guarantee (LTG) maatregelen⁵

Dit is voor Univé Oost niet van toepassing.

D.5.3 Additionele informatie voor groepen

Dit is voor Univé Oost niet van toepassing.

⁵ Deze informatie volgt uit de LTG-maatregelen die met de Omnibus II richtlijn zijn opgenomen in Solvency II. Zie tevens bijlage 2 van de brief van 28 februari 2014 (kenmerk 2014/139585): wanneer verzekeraars deze maatregelen toepassen ten behoeve van de Preparatory Guidelines rapportages (in lijn met de Solvabiliteit II richtlijn), dienen verzekeraars informatie over deze maatregelen op te nemen in de kwalitatieve rapportage. Wanneer Solvency II van kracht is (vanaf 1 januari 2016) zullen kwantitatieve rapportagetemplates beschikbaar zijn voor het rapporteren van de impact van LTG-maatregelen.

E. Kapitaalbeheer

Dit hoofdstuk gaat in op het kapitaalbeheer van Univé Oost en haar solvabiliteit. In paragraaf E.1 wordt een beschrijving gegeven van het eigen vermogen van Univé Oost en het beheer daarvan. In paragrafen E.2 wordt ingegaan op het solvabiliteitskapitaalvereiste en minimumkapitaalvereiste van Univé Oost en de berekeningen hiervan. De plannen van Univé Oost om te borgen dat ten alle tijden wordt voldaan aan het solvabiliteitskapitaalvereiste en minimumkapitaalvereiste worden beschreven in paragraaf E.5. In paragrafen E.3, E.4 en E.6 van het SFCR zijn geen bijzonderheden te melden voor Univé Oost. De redenen daarvoor zijn gegeven in de afzonderlijke paragrafen.

Univé Oost heeft een kapitaalbeleid waarin vast is gelegd wat volgens Univé Oost de noodzakelijke en gewenste solvabiliteit bedraagt. Tevens beschrijft het kapitaalbeleid hoe de onderneming zorg denkt te dragen dat blijvend aan vastgelegde solvabiliteitsnormen wordt voldaan. Het voldoen aan kapitaalvereisten is bedoeld om verzekeren de garantie te geven dat in geval van het zich voordoen van een calamiteit bij de verzekeraar, deze toch kan voldoen aan haar verplichting tot uitkering van gedekte schade. Het beschikken over een kapitaalbeleid is mede ingegeven door wet- en regelgeving (Solvency II), daarin wordt een verzekeraar verplicht te voldoen aan solvabiliteits- en kapitaaleisen.

Het actuele kapitaalbeleid (Kapitaalbeleid Univé Oost 5.1 def.pdf) is op 16-10-2024 vastgesteld in de governance van Univé Oost. Tevens is daarop een addendum geschreven ultimo 2025 om de invoering van de LAC-DT toe te lichten.

E.1 Informatie over het eigen vermogen

Waarderingsgrondslagen jaarrekening

In de jaarrekening 2025 wordt het eigen vermogen als volgt verantwoord (ter vergelijking 2024 bijgevoegd):

Omschrijving	Waardering jaarrekening 2024	Waardering jaarrekening 2024
Aandelenkapitaal	50.000	50.000
Agioreserve	18.171.525	18.171.525
Algemene reserve	8.987.150	6.244.397
Niet verdeelde resultaten	3.032.500	2.742.753
Totaal	30.241.174	27.208.674

Hierbij wordt de volgende toelichting op de waarderingsgrondslagen gegeven:

- Aandelenkapitaal: Het aantal uitstaande aandelen bedraagt 500. Coöperatie Univé Oost U.A. is de aandeelhouder.
- Agioreserve: De nominale waarde van de kapitaalstorting die de nominale waarde van het kapitaal te boven gaat of de storting door een aandeelhouder, in een ander geval dan de uitgifte van aandelen, is onder agio verantwoord (€ 18.171.525).
- Algemene reserve: Overige of algemene reserves zijn alle reserves, anders dan de wettelijke reserves en statutaire reserves. De algemene reserves zijn vrij uitkeerbaar aan de aandeelhouders (€ 8.987.150).
- Niet verdeelde resultaten: Dit betreft het resultaat na belasting van het boekjaar hetgeen nog niet verdeeld is (€ 3.032.500). De intentie van deze post is om € 500.000 als dividend uit te keren aan de Coöperatie Univé Oost U.A. en het restant (€ 2.532.500) toe te voegen aan de algemene reserves van Univé Oost Brandverzekeraar N.V. In 2025 is over het resultaat van 2024 € 2.742.753 dividend uitgekeerd aan Coöperatie Univé Oost U.A.

Waarderingsgrondslagen Solvency II

Het eigen vermogen onder SII bestaat bij Univé Oost volledig uit beschikbaar Tier 1-vermogen en komt volledig in aanmerking om de minimum kapitaalvereiste (MKV) en de solvabiliteitsvereiste (SKV) te dekken. Verder heeft Univé Oost geen aanvullende vermogenscomponenten.

In onderstaande tabel wordt de wijziging van het vermogen op jaarrekening grondslagen naar het vermogen op Solvency II grondslagen weergegeven (inclusief een vergelijking met vorig jaar, bedragen in 1000 euro).

	31-12-2025	31-12-2024	Vershil
Jaarrekening kernvermogen	30.241	27.209	2.590
Beleggingen	0	0	0
Voorziening herverzekering	-1.860	-2.271	412
Verzekeringsverplichtingen	3.960	4.012	-52
Latente belastingen	-337	-248	-89
Overig	-794	-780	-14
Solvency II kernvermogen voor aanpassingen	31.211	27.922	3.289
<i>Vershil</i>	970	713	257
Voorzienbare dividenden en uitkeringen	-500	0	-500
In aanmerking komend vermogen ter dekking SCR	30.711	27.922	2.779

Het eigen vermogen onder SII (het Solvency II kernvermogen) voor aanpassing als gevolg van voorzienbare dividenden en uitkeringen van Univé Oost ter grootte van € 31,2 mln bestaat uit gestort en opgevraagd kapitaal (50k), agio (18.172k), overige reserves (8.987k) en onverdeelde winst (€ 3.032k) (samen 30.241k), waarbij wordt opgeteld het verschil in het eigen vermogen door het omzetten van de balans op marktwaarde (bij Univé Oost 970k, ofwel een toename). Dit is het verschil tussen marktwaarde en jaarrekening-waarde.

Eventuele verschillen tussen jaarrekening grondslagen en Solvency II grondslagen worden hieronder verder toegelicht.

- *Technische Voorzieningen*

Technische voorzieningen	Jaarrekening Grondslagen	"Solvency II" Grondslagen
(Best estimate) premie bruto (inclusief voorziening winstdeling)	3.981	-486
(Best estimate) schade bruto (inclusief overige techn voorzieningen)	13.230	12.918
<u>Risicomarge voorzieningen</u>	<u>0</u>	<u>818</u>
Totale bruto voorziening	17.210	13.250
Voorziening herverzekering premie	0	1.771
Voorziening herverzekering schade	-8.140	-8.051
Voorziening eigen rekening	9.071	6.970

De berekening van de bovenstaande getallen worden toegelicht in de voorzieningen rapportage. Het verschil tussen jaarrekening grondslagen en Solvency II grondslagen bedraagt dit jaar 1.771k (voorziening herverzekering + verzekeringsverplichtingen). Vorig jaar bedroeg dit verschil 1.741k.

- *Latente belasting*

De toename in het eigen vermogen door waarderingsverschillen (1.307k) zorgt voor een toename van de balanspost voorziening voor uitgestelde belasting met 25,8% maal dit bedrag, oftewel 337k.

- *Overig (overlopende acquisitiekosten)*

Deze activapost wordt in SII op nul gesteld. In de onverdiende premievoorziening is hiervoor bij het vaststellen van de beste schatting hiervan een correctie toegepast op de jaarrekeningwaarde. De overlopende acquisitiekosten zijn met 14k toegenomen t.o.v. vorig jaar.

Additionele informatie voor groepen

Dit is niet van toepassing bij Univé Oost.

E.2 Solvabiliteitskapitaalvereiste en minimumkapitaalvereiste

E.2.1 Inleiding

Conform de opgestelde marktwaardebalans en conform de SII-specificaties, bedraagt het vereiste solvabiliteitskapitaal € 14,0 mln. In dit hoofdstuk worden de bedragen van de solo SCR's per risico toegelicht. Hierbij is gebruik gemaakt van de specificaties van het Standaard Model.

Onder de SII-specificaties is de SKV ultimo 2025 conform onderstaande tabel opgebouwd (vergeleken met ultimo 2024 en het verschil).

Benodigde solvabiliteit Solvency II	31-12-2025	31-12-2024	Mutatie	In pct*
Rente	1.517	1.271	247	19%
Aandelen	2.515	2.383	133	6%
Vastgoed	0	0	0	0%
Credit spread	1.352	1.403	-51	-4%
Concentratie	129	437	-309	-71%
Valuta risico	1.305	1.288	17	1%
Marktrisico diversificatie-effecten	-2.259	-2.379	121	5%
SCR Marktrisico	4.560	4.403	157	4%
Schade Premie en reserve	5.930	5.615	315	6%
Schade Royement	1.352	439	913	208%
Schade Catastrofe	7.989	7.941	48	1%
Schade diversificatie-effecten	-4.113	-3.175	-938	-30%
SCR Schade	11.159	10.821	338	3%
SCR tegenpartijrisico	1.778	1.442	335	23%
SCR immateriële activa	0	0	0	0%
Totaalniveau diversificatie-effecten	-3.432	-3.206	-226	-7%
BSCR (som van alle subtotalen (vet) minus - diversificatie effect totaalniveau)	14.064	13.459	605	4%
SCR Operationeel risico	860	789	71	9%
Correctie belasting	-2.541	-248	-2.293	-925%
SCR (= solvabiliteits kapitaalvereiste)	12.382	14.000	-1.618	-12%

Zie bijlage2 voor de SCR-boom.

In onderstaande paragrafen wordt een toelichting gegeven welke posten van de balans worden meegenomen in de SCR-berekening, welke bedragen en de mutaties en opzichte van vorig jaar worden toegelicht. Ook als een SCR niet aanwezig is, dan wordt het ook opgenomen in toelichting.

Verwachte ontwikkelingen van het solvabiliteitskapitaalvereiste

Univé Oost gebruikt jaarlijks haar financieel beleidsplan, die geschreven wordt voor de komende drie jaren, als input voor het basisscenario in de ORSA. Dit basisscenario heeft als uitgangspunt dat jaarlijks dividend (indien beschikbaar als nettowinst) wordt uitgekeerd aan de Coöperatie indien de gewenste Solvency-ratio dit toelaat. In de ORSA worden de ontwikkelingen van de verwachte solvabiliteitskapitaalvereiste weergegeven van niet alleen het basisscenario, maar ook van diverse stress-scenario's. Door de invoering van de LAC-DT is de verwachting dat de komende jaren de solvabiliteit ruim boven of rond de 200% zal blijven.

E.2.2 Renterisico

Het kapitaalvereiste voor het renterisico bedraagt 1.517k. Ten opzichte van ultimo 2024 is het benodigd kapitaal voor dit risico gestegen met 247k.

De balansposten op marktwaarde die gevoelig zijn voor het renterisico zijn:

Activa (bezittingen)

- Vastrentende waarden ad 25.822k (duration 4,72)
- Best estimate premievoorziening herverzekerd ad -1.771k (duration 0,41)
- Best estimate schadevoorziening herverzekerd ad 8.051k (duration 0,52)

Passiva (verplichtingen)

- Best estimate premievoorziening ad -486k (duration -5,31)
- Best estimate schadevoorziening ad 12.918k (duration 0,55).

Bij Univé Oost is de duration (een afgeleide van de looptijd) van de rentegevoelige activa langer dan de duration van de rentegevoelige passiva. De omvang van de rentegevoelige activa is groter dan de omvang van de rentegevoelige passiva. Per saldo zorgt dit ervoor dat het kernvermogen (saldo van activa en passiva) in marktwaarde termen zal afnemen als gevolg van een rentestijging.

De stijging in het renterisico wordt met name veroorzaakt door een toename in de gemiddelde duration (looptijd) van de beleggingen in obligaties ten opzichte van vorig jaar. Door de hogere gemiddelde looptijd neemt het renterisico toe.

Er zijn geen vereenvoudigingen bij de bepaling van het renterisico toegepast.

Uitgaande van handhaving van het huidige beleggingsbeleid zal de Brandverzekeraar een beleggingsmix hanteren van 60-85% obligaties, 0-20% aandelen en 10-25% liquide middelen. Inmiddels is een switch gemaakt van een korte duration naar een iets langere duration om de aflossingsperiode voor de komende 10 jaar redelijk gelijk te houden. Daarmee zal het renterisico voor de komende jaren toenemen.

E.2.3 Aandelenrisico

Het kapitaalvereiste voor het aandelenrisico bedraagt 2,5 mln. Ten opzichte van ultimo 2024 is dit bedrag met 133k toegenomen.

Voornaamste oorzaken hiervan zijn:

- De schok voor type 1 aandelen (genoteerd aan de gereguleerde markten, lid van EER en OESO) bedraagt ultimo 2025 46,90% (ultimo 2024: 41,86%). Voor type 2 aandelen (niet in EER of OESO, niet-genoteerde aandelen, grondstoffen en andere alternatieve beleggingen) en strategische deelnemingen bedraagt de schok ultimo 2025 respectievelijk 56,90% (ultimo 2024: 51,86%) en 22,0% (ultimo 2024: 22,0%).
- De totale marktwaarde van aandelen is toegenomen van 5.693k (ultimo 2024) naar 5.363k (ultimo 2025).

Er zijn geen vereenvoudigingen bij de bepaling van het aandelenrisico toegepast. De overgangsmaatregel voor het aandelenrisico is niet toegepast.

De verwachting is om vooralsnog voor maximaal 20% te beleggen in aandelen. Hierdoor zal het marktrisico iets toenemen. Koersen kennen in 2026 een negatieve start en zullen onzeker blijven in verband met de geopolitiek.

E.2.4 Vastgoedrisico

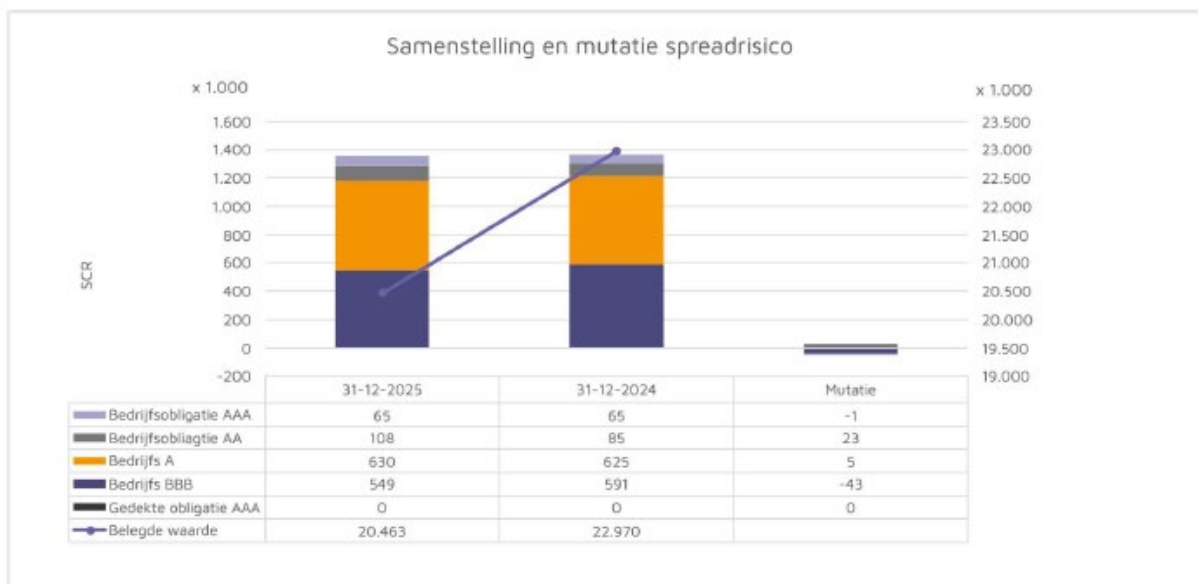
Er staat ultimo 2025 geen vastgoed op de balans. Er is dus geen kapitaalvereiste voor het vastgoedrisico. Dit was ook ultimo 2024 het geval. In het kapitaalvereiste voor het marktrisico speelt het vastgoedrisico dus geen rol.

E.2.5 Spreadrisico

Het kapitaalvereiste voor het spreadrisico bedraagt 1,4 mln. Ten opzichte van ultimo 2024 is het benodigd kapitaal voor dit risico met 51k afgenomen.

In onderstaande grafiek is de kapitaalsvereiste voor het spreadrisico ultimo 2025 en ultimo 2024 onderverdeeld naar de belangrijkste onderliggende risicofactoren (type en rating) en worden de mutaties tussen beide jaren per risicofactor weergegeven. Daarnaast wordt de totaal belegde waarde in vastrentende waarden die spreadrisico lopen ultimo 2025 en ultimo 2024 weergegeven (grijze lijn).

Uit de grafiek blijkt dat het belegde vermogen dat spreadrisico loopt (obligaties exclusief staatobligaties binnen de EEA) is gedaald van 22.970k ultimo 2024 naar 20.463k per ultimo 2025. Tegelijkertijd zien we dat er ultimo 2025 relatief meer belegd is in vastrentende waarden met een hogere rating dan ultimo 2024, wat een verlagende werking heeft op het spreadrisico. De duration van de beleggingen t.o.v. iets 2024 gestegen wat leidt tot een hoger spreadrisico.



FIGUUR: SAMENSTELLING EN MUTATIE SPREADRISICO (X € 1.000)

Ter info: in bovenstaand figuur zijn de kapitaalsvereisten (staafdiagrammen) gekoppeld aan de linker y-as en is het belegde vermogen in vastrentende waarden (grijze lijn) gekoppeld aan de rechter y-as.

Verdere informatie:

- Aangezien door Univé Oost geen securitisatieposities worden aangehouden is het kapitaalvereiste hiervoor gelijk aan nul.
- Aangezien door Univé Oost geen kredietderivaten worden aangehouden is het kapitaalvereiste hiervoor gelijk aan nul.
- Met betrekking tot de berekening van spreadrisico zijn geen vereenvoudigingen toegepast.

In 2024 heeft een switch plaatsvinden binnen de obligaties. Er zijn obligaties met een korte duration gewisseld met een lagere duration om zo de aflossingen in de komende 10 jaren gelijk te houden. In 2026 zal verder gekeken worden naar de duration.

E.2.6 Concentratierisico

Het kapitaalvereiste voor het concentratierisico bedraagt 129k. Ten opzichte van ultimo 2024 is het benodigd kapitaal voor dit risico met 309k gedaald.

Bij Univé Oost staan alleen aandelen en obligaties op de balans. Het concentratierisico is met name afgenomen door het wegvallen van het deposito.

Met betrekking tot de berekening van concentratierisico zijn geen vereenvoudigingen toegepast.

Door in het beleggingsbeleid een maximale concentratie te hanteren van € 0,5 mln in aankoop van bedrijfsobligaties met daarbij een minimale rating van A-(voor obligaties met een rating tussen de BB+ en de BBB+ geldt een norm van maximaal € 0,35 mln), blijft het concentratierisico beperkt.

E.2.7 Valutarisico

Het kapitaalvereiste voor het valutarisico bedraagt 1,3 mln. Ten opzichte van ultimo 2024 is het benodigde kapitaal voor dit risico met 17k gestegen.

Er staan bij Univé Oost beleggingen op de balans in vreemde valuta. Ultimo 2025 wordt het grootste deel van de beleggingen in de euro belegd (34.281k). Er wordt echter ook in USD (4.942k) en overige valuta (320k) belegd. Het valutarisico is vrijwel gelijk gebleven.

Op de verplichtingenkant is er geen valutarisico.

Met betrekking tot de berekening van valutarisico zijn geen vereenvoudigingen toegepast.

Door in het beleggingsbeleid een maximale omvang van de beleggingsportefeuille te hanteren van 20% blijft het valutarisico stabiel.

E.2.8 Schade verzekeringstechnisch risico

Het kapitaalvereiste voor het schadeverzekeringstechnisch risico is opgebouwd uit de kapitaalvereisten voor het premie- en reserverisico, het vervalrisico en het catastroferisico.

Voor Univé Oost bedraagt het kapitaalvereiste voor het schadeverzekeringstechnisch risico (na diversificatie) 11.159k. De onderdelen worden hierna besproken.

Bij de berekening van verzekeringstechnisch risico zijn geen vereenvoudigingen toegepast.

Premie- en reserverisico

Het kapitaalvereiste voor het premie- en reserverisico bedraagt 5.930k. Ten opzichte van ultimo 2024 is het kapitaalvereiste met 315k toegenomen. Dit wordt voornamelijk veroorzaakt door een toename van de verwachte netto premies voor het komende jaar.

Vervalrisico

Het kapitaalvereiste voor het vervalrisico bedraagt 1.352k. Dit is sinds ultimo 2024 met 913k toegenomen. Dit wordt veroorzaakt door een verandering in de vaststelling van de winst in de toekomstige en onverdiende premies. Er wordt nu ook rekening gehouden met de winst in de onverdiende premies en niet langer aangenomen dat alle kosten variabel zijn en acquisitiekosten teruggevorderd kunnen worden.

Het vervalrisico is alleen van toepassing bij een positieve beste schatting van winsten in de toekomstige premies (en dus een negatieve beste schatting van de premievoorziening).

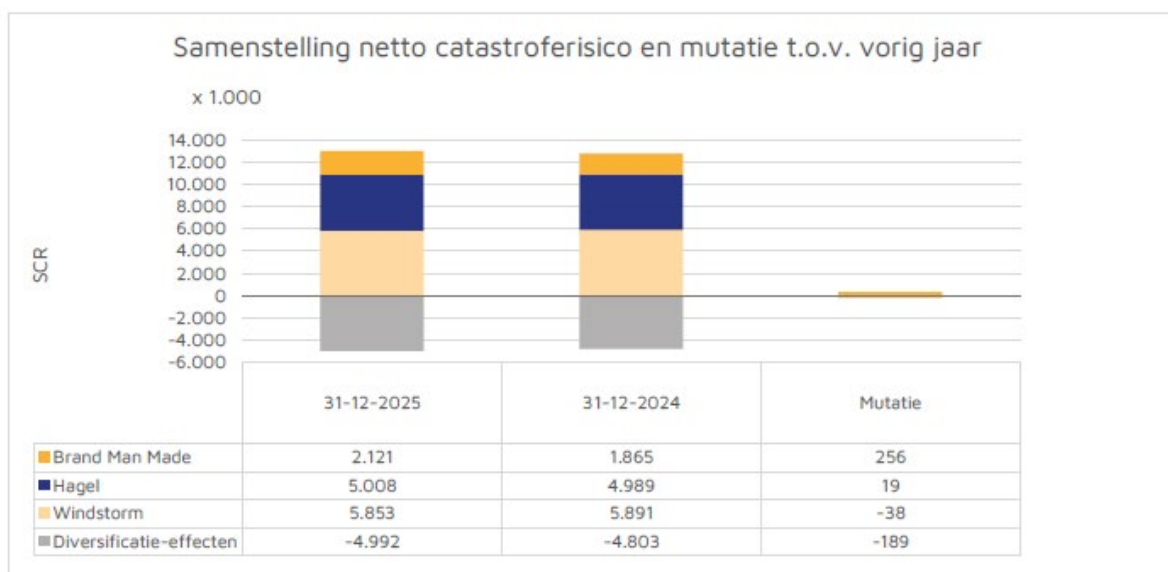
De netto beste schatting van winsten in toekomstige premies voor de schade-portefeuille van Univé Oost 2025 is inderdaad positief. De aannames in deze berekening lichten we toe in de rapportage over de technische voorzieningen. Ultimo 2024 was de netto beste schatting van winsten in toekomstige premies ook positief.

Catastroferisico

Het kapitaalvereiste voor het catastroferisico bedraagt 7.989k. Ten opzichte van ultimo 2024 is dit licht toegenomen met 48k. Dit is het saldo van kleine mutaties in windstorm-, hagel- en man-made catastroferisico.

Het catastroferisico is in het totaal aan risico's binnen de Solvency II specificaties één van de grotere risico's waaraan Univé Oost is blootgesteld. Voor Univé Oost zijn er drie catastroferisico's, namelijk: windstorm,

hagel en het zogenaamde man-made catastrofe. In onderstaand figuur is het catastroferisico ultimo 2025 en ultimo 2024 onderverdeeld naar deze onderliggende sub-risico's en worden de mutaties tussen beide jaren per sub-risico weergegeven.



FIGUUR: SAMENSTELLING CATASTROFERISICO EN MUTATIE T.O.V. VORIG JAAR

In onderstaande tabel wordt een overzicht gegeven van het kapitaalvereiste per catastroferisico ultimo 2025.

Catastrofes		Bruto	Herverzekerd	Netto
<i>Schade, natuurlijke catastrofe risico's</i>				
	Windstorm	44.468	38.615	5.853
	Overstroming (= flood)	0	0	0
	Hagel	12.820	7.812	5.008
<i>Schade, man-made catastrofe risico</i>				
	Brand	63.473	61.352	2.121
Diversificatie effect catastrofes				-4.992
Totaal catastrofe risico				7.989

Hierna worden de relevante schaderisico's toegelicht.

Natuurlijk catastroferisico windstorm

Voor Univé Oost resulteert een bruto kapitaalvereiste voor het natuurlijk catastroferisico windstorm van 44,5 mln. op basis van een scenario van twee catastrofes (voorgeschreven SII-schok). Het kapitaalvereiste wordt verminderd doordat een herverzekeringprogramma van toepassing is: een XoL herverzekering per gebeurtenis. Na aftrek van herverzekerde schadelast en kosten van reïnstatement resulteert een netto kapitaalvereiste van 5.853k. Ten opzichte van ultimo 2024 is het kapitaalvereiste afgenomen met 38k.

De hoogte van de verzekerde sommen op polissen en het mitigerend effect door herverzekering zijn belangrijke drivers voor de hoogte van het netto kapitaalvereiste voor het natuurlijke catastroferisico windstorm. De verzekerde sommen op polissen zijn ultimo 2025 met 7,1% toegenomen ten opzichte van ultimo 2024. De stijging van het kapitaalvereiste komt daarom direct voort uit deze toename in de hoogte van de verzekerde sommen omdat de reïnstatement premie toeneemt.

Natuurlijk catastroferisico hagel

Voor Univé Oost resulteert een bruto kapitaalvereiste voor het natuurlijk catastroferisico hagel van 12.820k op basis van twee catastrofes (voorgeschreven SII-schok). Het kapitaalvereiste wordt verminderd doordat een herverzekeringprogramma van toepassing is: een XoL herverzekering per gebeurtenis gelijk aan het herverzekeringprogramma voor windstorm. Na aftrek van herverzekerde schadelast en kosten van reïnstatement resulteert een netto kapitaalvereiste van 5.008k. Het risico-mitigerende effect van herverzekering is beperkt doordat de bruto schadelast van de hagelstormen, zoals voorgeschreven door het standaardmodel,

beperkt boven het eigen behoud van 3000k uitkomen. Ten opzichte van ultimo 2024 is het kapitaalvereiste toegenomen met 19k.

Net zoals bij het natuurlijk catastroferisico windstorm zijn de hoogte van de verzekerde sommen op polissen en het mitigerend effect door herverzekering belangrijke drivers voor de hoogte van het netto kapitaalvereiste voor het natuurlijke catastroferisico hagel. De verzekerde sommen op polissen zijn ultimo 2025 met 7,1% toegenomen ten opzichte van ultimo 2024. De stijging van het kapitaalvereiste voor hagelrisico komt daarom direct voort uit deze toename in de hoogte van de verzekerde sommen omdat de reinstatement premie toeneemt.

Man-made catastroferisico Brand

Het netto kapitaalvereiste voor het man-made catastroferisico Brand bedraagt 2.121k. Ten opzichte van ultimo 2024 is het netto kapitaalvereiste met 256k gestegen.

Belangrijke drivers voor de hoogte van het netto kapitaalvereiste man-made catastroferisico Brand zijn de verzekerde som op polissen binnen een straal van 200 meter en het mitigerend effect door herverzekering. De verzekerde som op polissen binnen de 200m cirkel in 2025 is toegenomen (3,3%). Daarnaast is het eigen behoud voor brand gestegen van 1,75 mln. naar 2 mln. Hierdoor is het kapitaalvereiste voor het man-made catastroferisico Brand gestegen.

Verzekerde objecten binnen straal 200 meter met maximale verzekerde som	Code ligging (alleen ter informatie)	Totaal verzekerde som	Prioriteit brand XL facultatieve dekking	Facultatieve dekking
1	7051BT	63.472.655	63.472.655	0

Door de groei in portefeuille zal daarmee ook de omvang van de premie- en schadevoorziening toenemen. Naar verwachting zullen de eigen behouden op herverzekeringscontracten de komende jaren niet sterk wijzigen.

E.2.9 Tegenpartijkredietrisico

Het kapitaalvereiste voor het tegenpartijrisico bedraagt 1.872k. Ten opzichte van ultimo 2024 is het kapitaalvereiste met 430k toegenomen.

Bij Univé Oost zijn de volgende balansposten bij het tegenpartijrisico betrokken:

- Liquide middelen, balanspost 8.359k (ultimo 2024 7.896k)
- Vorderingen (handel, niet verzekering), balanspost 97k (ultimo 2024 123k)
- Vorderingen op herverzekeraars, balanspost 0k (ultimo 2024 0k)
- Vorderingen uit directe verzekering, balanspost 0k (ultimo 2024 0k)
- Vorderingen uit herverzekering (aandeel in technische schadevoorziening), balanspost 6.280k (ultimo 2024 -2.247k)

Het tegenpartijrisico van Univé Oost bestaat nagenoeg volledig uit het Type 1 risico (1.861k). Het tegenpartijrisico wordt met name veroorzaakt door het risicomitigerend effect uit hoofde van herverzekering door de openstaande vordering op herverzekering van 8.052k. Dit wordt veroorzaakt door een grote herverzekerde schade ad 9,9 mln. aan het einde van het jaar met een eigen behoud van 1,75 mln.

E.2.10 Immateriële activa

Univé Oost heeft ultimo 2025 geen bedrag aan immateriële activa op de balans staan. Er hoeft dan ook geen kapitaalvereiste voor het risico van immateriële activa aangehouden te worden. Dit was ultimo 2024 ook het geval.

E.2.11 Operationeel risico

Bij Univé Oost is de berekening van het kapitaalvereiste voor het operationeel risico op basis van de verdiende premies hoger dan op basis van de bruto best estimate premie- en schadevoorziening. Het benodigde kapitaal voor het operationeel risico is met 71k toegenomen ten opzichte van ultimo 2024, en bedraagt 860k.

Voornaamste reden voor de toename van het kapitaalvereiste voor het operationeel risico is de toename van de verdiende premies.

Naar verwachting zal het operationeel risico bij Univé Oost relatief stabiel blijven.

E.2.12 Risicolimiteringstechnieken

Univé Oost heeft herverzekeringscontracten afgesloten die op dit moment van toepassing zijn.

E.2.13 Minimale kapitaalvereiste

Naarmate de SCR zal toenemen (zoals verwacht voor de komende jaren), zal ook de MCR (25% van de SKV) meegroeien.

E.2.14 Belastingen

Bij de berekening van de SCR wordt met ingang van 2019 rekening gehouden met het verlies absorberend vermogen van toekomstige belastingen (Loss Absorbing Capacity of Deferred Taxes (LAC-DT)). Univé Oost maakt bij de SCR gebruik van een verlaging van de SCR op basis van verlies-absorberend effect bij uitgestelde belastingen ("LAC DT"). Hierbij conformeert Univé Oost zich aan de formule-brede uitgangspunten zoals vastgelegd in het Formulebeleid LAC DT. Het formulebeleid LAC DT is in 2025 herzien. De belangrijkste aanpassing is dat de entiteiten die rapporteren onder de formule ook gebruik kunnen maken van toekomstige winsten ter onderbouwing van LAC DT. Vanwege de extra onzekerheid die deze uitbreiding met zich meebrengt is er in het formulebeleid LAC DT een generieke LAC DT-methode voorgeschreven die resulteert in een voorzichtige en bestendige toepassing van LAC DT. Per ultimo 2025 bedraagt de omvang van de toegepaste correctie uit hoofde van LAC-DT - € 2.541k.

E.3 Gebruik van de ondermodule aandelenrisico op basis van looptijd bij de berekening van het solvabiliteitskapitaalvereiste

N.v.t. Er staat geen specifieke informatie over dit onderdeel in de Gedelegeerde Verordening

E.4 Verschillen tussen de standaardformule en ieder gebruikt intern model

Niet van toepassing voor Univé Oost Brandverzekeraar N.V.

E.5 Niet-naleving van het minimumkapitaalvereiste en niet-naleving van het solvabiliteitskapitaalvereiste

Niet van toepassing voor Univé Oost Brandverzekeraar N.V.

E.6 Overige informatie

Niet van toepassing voor Univé Oost Brandverzekeraar N.V.

Bijlage 1: Structuur Solvency II Rapportage

De structuur voor de Solvency II Rapportage is gebaseerd op uitvoeringsverordening (Delegated Acts) die op 10 oktober 2014 door Europese Commissie is gepubliceerd. De onderstaande structuur volgt uit Annex XX van de uitvoeringsverordening.

- A. Activiteiten en prestaties
 - A.1 Activiteiten
 - A.2 Prestaties op het gebied van verzekering
 - A.3 Prestaties op het gebied van belegging
 - A.4 Prestaties op overig gebied
 - A.5 Overige informatie

- B. Governance
 - B. Bestuurssysteem
 - B.1 Algemene informatie over het bestuurssysteem
 - B.2 Informatie over deskundigheids- en betrouwbaarheidsvereisten
 - B.3 Risicomanagementsystemen inclusief de beoordeling van het eigen risico en de solvabiliteit
 - B.4 Informatie over het interne controlesysteem
 - B.5 Compliance Functie
 - B.6 Internal Auditfunctie
 - B.7 Actuariële functie
 - B.8 Uitbesteding
 - B.9 Aanvullende informatie

- C. Risicoprofiel
 - C.1 Verzekeringstechnisch risico
 - C.2 Marktrisico
 - C.3 Kredietrisico
 - C.4 Liquiditeitsrisico
 - C.5 Operationeel risico
 - C.6 Overig materieel risico
 - C.7 Overige informatie

- D. Waardering voor solvabiliteitsdoeleinden
 - D.1 Informatie over de waardering van activa
 - D.2 Informatie over de waardering van technische voorzieningen
 - D.3 Informatie over de waardering van andere verplichtingen
 - D.4 Alternatieve waarderingmethode
 - D.5 Overige informatie

- E. Kapitaalbeheer
 - E.1 Informatie over het eigen vermogen
 - E.2 Solvabiliteitskapitaalvereiste en minimumkapitaalvereiste
 - E.3 Gebruik van de ondermodule aandelenrisico op basis van looptijd bij de berekening van het solvabiliteitskapitaalvereiste
 - E.4 Verschillen tussen de standaardformule en ieder gebruikt intern model
 - E.5 Niet-naleving van het minimumkapitaalvereiste en niet-naleving van het solvabiliteitskapitaalvereiste
 - E.6 Overige informatie

Bijlage 2: Opbouw vereiste kapitaal (boomstructuur)

